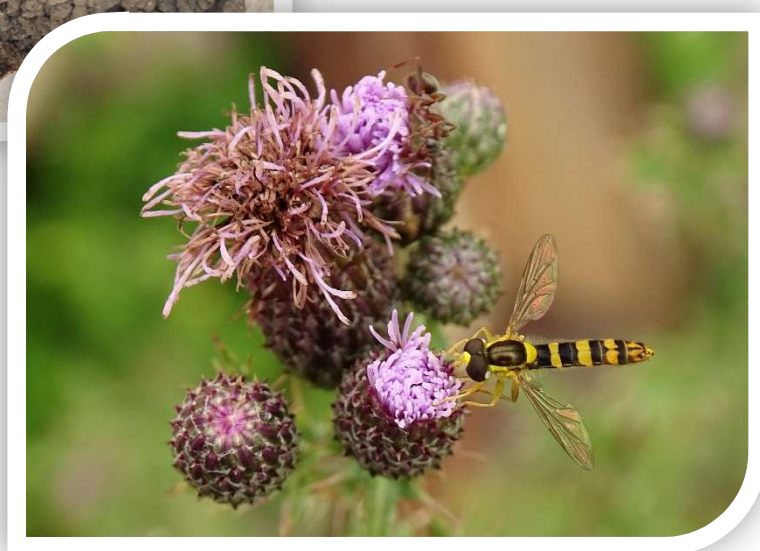




AGIR pour la  
**BIODIVERSITÉ**  
NORMANDIE

## LPO Normandie Bilan d'activités 2021

Assemblée Générale – 26 mars 2022



## Sommaire

Vie de la structure .....	3
Education à la nature .....	9
Refuges LPO .....	12
Suivis naturalistes .....	13
Publications.....	17
Etudes .....	18
Partenariats institutionnels et entreprises .....	19
Bilan financier 2021 .....	20
La LPO Normandie .....	21

### Nos coordonnées :

LPO Normandie  
11 rue Docteur Roux  
76300 Sotteville-lès-Rouen  
Tel : 02 35 03 08 26  
[normandie@lpo.fr](mailto:normandie@lpo.fr)  
<http://normandie.lpo.fr>

### LPO Normandie en chiffres

2578 adhérents en Normandie  
1850 Refuges actifs – 2060 ha  
16 administrateurs  
7 salariés

180 bénévoles (collecte de données sur le terrain,  
animations de stands, sorties nature, rédaction et mise en  
page du LPO Infos, conseil scientifique, réseaux busards,  
rapaces nocturnes, photographies,  
rédaction d'articles, gestion site internet ...  
570.000 données ornithologiques (hors Faune-  
Normandie).

**5665 heures de bénévolat**

# Vie de la structure

**Au 31/12/2021**  
**2578 adhérents en Normandie**

## Assemblée Générale

Cette année encore, c'est par écran interposé que s'est déroulée l'Assemblée générale le 10 avril 2021 avec une trentaine de personnes connectées. Une procédure de vote en ligne avant l'AG, à regroupé 93 votants (votes en ligne et réception de procuration par courrier postal). Si ces conditions ne permettent pas la convivialité habituelle, les personnes présentes peuvent néanmoins s'exprimer et participer activement. Cette expérience, nous incite à désormais proposer une participation en ligne aux prochaines assemblées générales aux adhérents qui ne pourraient pas se déplacer.

## Conseil d'administration (CA)

**12 réunions en 2021**

Chaque réunion fait l'objet d'un compte rendu.

Une participation *via* internet (logiciel Skype) permet à tous les membres de contribuer sans contraintes de déplacements. Ce système déjà en place a permis le maintien des réunions numériques au cours de l'année. La participation s'est maintenue à 11 administrateurs par réunion.

A la suite de l'AG, le 18 mai, le CA a procédé à l'élection au poste de président, M Guillaume Gambier, au poste de trésorier de M Richard Grège, et de deux vice-présidents : Mme Martine Raveleau et M Frédéric Malvaud. La LPO Normandie ne pratique pas, volontairement, de réunion de bureau, toutes les décisions sont discutées et votées par le CA.

## Actions juridiques

Plusieurs recours suivis en 2021 avec la LPO France :

- Trafic de chardonnerets dans l'Eure
- Allée du Champs de Bataille au Neubourg (27)
- Suivi de plusieurs dossiers avec le service juridique de la LPO France
- Mairie de Bernay : tirs sur corneilles dans leur jardin public, sans retours pour l'instant
- Projet D Day Land (50), suivi et avis LPO Normandie dans le cadre de l'enquête publique du SCOT – à suivre l'étude d'impact

D'autre part, des articles et fiches conseils paraissent dans chaque numéro de notre LPO Info Normandie. Les deux dernières parues sont sur la trame verte, bleue et noire, puis un article sur les compétences des collectivités territoriales en matière d'environnement.

Ces articles et fiches sont disponibles en ligne sur notre site internet

→ <https://normandie.lpo.fr/conseils-et-documentation/conseils-documentation/>

## Réunion de cohésion d'équipe (RCE)

Mise en place depuis 2010, 5 journées au cours du mois d'août permettent à l'équipe des salariés et aux administrateurs de se retrouver, travailler ensemble sur différents thèmes et réaliser des sorties naturalistes. En 2021, le groupe (5 salariés et 10 bénévoles – dont 3 via Skype) se retrouve dans la baie du Mont St Michel à Ardevon (50), du 16 au 20 août. Les thèmes abordés : bilan de la RCE 2020 ; Etat de la préservation de la biodiversité en Normandie – comparaison nationale ; organiser notre communication ; les amphibiens et leur protection ; développement dans l'Orne ; Liste rouge des oiseaux nicheurs ; travail sur les propositions pour l'Allée du Neubourg ; organisation et suivi des CA ; vie et développement des groupes locaux ; évolution du programme Refuge ; gestion des données... L'occasion aussi de rencontrer les bénévoles locaux. Ces réflexions apportent des sujets à proposer lors de prochains CA et à développer ensuite, tant par l'équipe des salariés que par les bénévoles.



## Bénévolat

Comme toute association, les actions menées par la LPO Normandie reposent sur les bénévoles qui dans toute la région agissent pour sensibiliser le public à la nature qui nous entoure. Les activités bénévoles vont de la participation aux enquêtes (atlas, enquêtes nationales ...), l'envoi de données (oiseaux, papillons), la tenue de stands, l'animation de sorties nature, la participation à la vie des groupes locaux, la rédaction d'articles et de textes pour notre site internet ou notre page facebook, la gestion du « standard », la participation aux réunions de CA, du conseil scientifique, du groupe papillons, la protection et le suivi des busards ou des crapauds communs, la pose de nichoirs... La liste est loin d'être exhaustive ! En 2021, si les différentes périodes de confinement ont réduit les actions de terrain, le temps de bénévolat déclaré représente 5665 heures, soit près de 3,1 équivalents temps plein.

## Communication

Plus de 2000 appels

### Contacts téléphoniques et courriels

Cette activité est assurée par des bénévoles. Le recensement des appels est réalisé dans un tableau pour assurer le suivi.

La réponse aux sollicitations par téléphone ou par courriel constitue un lien associatif vers les adhérents et le public en général. Les sujets abordés sont variés. **2197** appels téléphoniques sont notés en 2021. L'objet de ces appels est principalement : l'aide à la faune en détresse ou jeunes tombés du nid (71 %), des informations sur nos sorties et activités (4,5 %), les observations et demandes d'identification (3 %) ou des demandes de partenariat ou animations scolaires.

### **MEDIATION FAUNE SAUVAGE**

La médiation faune sauvage concerne 81 % (1782 appels) des appels téléphoniques, et l'essentiel des questions par courriel ou via notre page Facebook. Une moitié des appels sont redirigés vers le CHENE pour tous les oiseaux ou animaux blessés (53 %). Au printemps, de nombreux appels concernent de jeunes oiseaux sortis du nid (un peu plus de 500). On note aussi de nombreux appels sur des atteintes aux milieux (haies, arbres taillés ou arrachés), ou des espèces (hirondelles surtout), ou encore des problèmes de cohabitation avec la faune (hirondelle, goélands, moineaux ...). Et bien sûr des demandes de conseils sur l'installation de nichoirs, le nourrissage des oiseaux du jardin ...

### Site internet

Fin d'année 2020, notre site est victime d'une panne. Un groupe de bénévoles s'investit fortement pour mettre en place le nouveau site mis en ligne en juin 2021. Adapté aux tablettes et smartphone, il s'enrichit d'actualités régulièrement mise à jour grâce au concours de plusieurs bénévoles actifs des groupes locaux, d'un agenda et de mise à disposition de nos différentes publications. Et bien sûr une très grande partie du contenu de l'ancien site.

Sur Facebook, la page LPO Normandie avec 5081 abonnés en fin d'année, est quotidiennement mise à jour bénévolement et génère un grand nombre de contacts. Les informations proviennent de contributeurs bénévoles des groupes locaux ou thématiques.

Le forum « Infonat » comme le site internet fait peau neuve ! Disponible depuis notre site, il permet des échanges d'informations naturalistes, nouvelles observations, question d'identification .... Pour participer il suffit de s'inscrire, la simple lecture est accessible à tous.

→ <https://normandie.lpo.fr/>

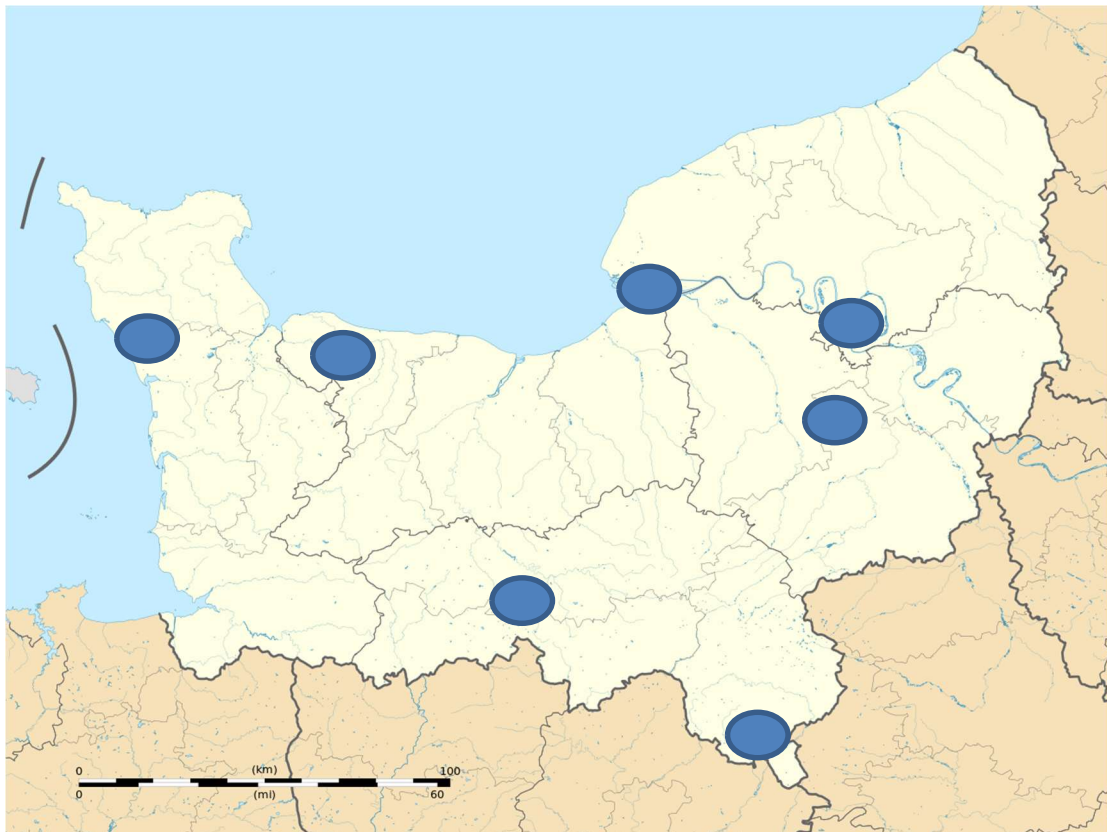
## Groupes locaux

Un groupe local existe lorsque la charte du groupe local est signée. Les groupes locaux permettent de dynamiser les actions et les orientations de la LPO Normandie sur un territoire plus restreint. Ils s'appuient sur des actions bénévoles. Huit groupes locaux sont actifs (Bessin, Cotentin, Evreux, Rouen-Métropole, Le Havre-Pointe de Caux, Centre-Manche, Andaines, Perche).

Lors des « Rencontres LPO » organisées par des groupes locaux il est suggéré : de réaliser une présentation sur un thème nature (description d'une espèce, d'un site, d'un voyage...); de discuter de la vie locale de l'association et des actions à organiser ; de rapporter les points abordés lors des conseils d'administration ; d'informer les participants sur les dernières observations naturalistes de leurs secteurs ; de prévoir un moment convivial autour d'une boisson et d'un encas. Un des membres du groupe local, appelé correspondant local, est chargé de faire le lien entre le groupe et le conseil d'administration.

Les activités longtemps en pause de fait des divers confinements, on pour la plupart des groupes repris au cours du dernier trimestre. Des sorties pour à nouveaux se retrouver, et la mise en place du programme d'activités pour l'année suivante. Plutôt qu'une rencontre de tous sur un week-end, le choix est fait de se déplacer dans chacun des groupes afin de retrouver le contact, répondre à toutes questions et préparer ensemble le redémarrage des activités.

*Carte actuelle de la répartition des groupes locaux*



## Evènements

### Stands et salons

La participation aux différents salons et stands se fait en fonction des disponibilités des bénévoles et des groupes locaux. La LPO Normandie ne participe pas à des salons pour lesquels il faut payer une inscription. Agnès Grège coordonne cette participation et gère la répartition des différents outils à disposition des bénévoles.

Cette année, les activités stand reprennent en septembre : FENO et Graines de Jardin à Rouen, Spot Nature au Havre (76) en septembre, la Fête des légumes oubliés à la Haye de Routot (27), les Automnales d'Harcourt (27) en octobre, les fêtes des associations à Maromme (76), Le Neubourg ou la Ferté Macé (61). Au total, cela représente 22,5 journées de bénévolats, concentrées sur le dernier trimestre de l'année !!

### Evènements nationaux

La LPO Normandie participe et inscrit des animations sur les sites dédiés de plusieurs évènements nationaux :

- Les journées mondiales des zones humides : 5 animations tout au long du mois de février,
- La Fête de la nature en mai : essentiellement avec des visites de jardin Refuges
- Eurobirdwatch, journées de sensibilisation au phénomène de migration, les 1<sup>er</sup> et 2 octobre,

## Réseau LPO

Les rencontres semestrielles du réseau LPO appelées le Conseil National sont des moments importants pour la cohésion, les échanges, le partage des expériences entre les bénévoles et les salariés de la LPO. Nous nous sommes retrouvés le 30 janvier en visio. Ces conseils nationaux sont précédés, le vendredi, par la réunion des directeurs qui permettent deux rencontres annuelles entre les responsables salariés des différentes structures LPO, et par une réunion des présidents et des responsables de groupes qui permettent des échanges. Chaque fois, des représentants de la LPO Normandie sont présents. Danièle Boissière est élue en tant que Déléguée nationale adjointe du réseau LPO.

La participation aux autres groupes de réseau LPO France sera développée à chacun des thèmes concernés. La plupart des réunions autres annuelles ont eu lieu en visioconférence...

## Boutique

### Catalogue LPO

L'objectif est de favoriser les produits inscrits dans le catalogue LPO. Nous proposons des commandes groupées aux adhérents, ces commandes passent par les groupes locaux.

La vente est assurée lors des stands, des rencontres LPO mensuelles ou des formations à Elbeuf. Les actions avec des partenaires nécessitent la fourniture de nichoirs notamment (protection des hirondelles par exemple). Malgré le peu de stand, ces ventes totalisent 17.133 € dont l'essentiel 10.560 €) lors de « l'opération tournesol » (7490 € tournesol et 3070 € pain de graisse pour mangeoires) en fin d'année.

Source de ventes importantes, notamment dans le cadre de partenariat (pose de nids d'hirondelles, gîtes à chauve-souris), les nichoirs représentent 6.573 €

## Tournesol

Les graines de tournesol, vendues pour le nourrissage hivernal des oiseaux, proviennent de Biocer. La vente de ce tournesol bio s'effectue par sac de 20 kilogrammes. La vente complémentaire de pains et cylindres de graisse qui ne contiennent pas d'huile de palme est organisée au même moment.

En 2021, 5,8 tonnes sont écoulées au prix de 28 euros le sac de 20 kilogrammes. La distribution a lieu en cinq lieux (Biocoop de Bois-Guillaume, près du Havre sur le site des 8 fermes, le Moulin de Peltrie dans le Perche, au Val David dans l'Eure, et dans le Cotentin) le 13 novembre. Une partie de la gestion des réservations est assurée bénévolement. Un grand merci aux bénévoles mobilisés pour cette opération et aux personnels des 8 fermes et de la Biocoop de Bois-Guillaume pour leur accueil.

# Education à la nature

## Réseau national et régional

La LPO Normandie participe au réseau national sur le thème de l'éducation à l'environnement. Le collectif Eduquer à la nature est étendu à toute la Normandie. Un plan d'éducation à la nature est rédigé à l'échelle régional, désormais disponible en ligne, sur le site du GRAINE Normandie, dont nous sommes membres.

→ <https://graine-normandie.net/projet/eduquer-a-la-nature/>

## Formations Naturalistes

### Formation perfectionnement à l'ornithologie

Pour cette formation, existant depuis les premières années de la LPO. Trois séances sont réalisées en visio-conférence et en salle à Elbeuf (IUT) en fin d'année (goélands, bruants et fauvettes).

### Formation débutant à l'ornithologie

Cette formation ornithologique est à destination des naturalistes débutants. Elle se déroule en deux ans. L'objectif est d'augmenter le nombre d'observateurs et d'inciter ces derniers à rédiger des fiches de relevés de leurs observations afin de participer à la collecte des données naturalistes régionales. Cette année uniquement à Elbeuf et en visioconférence.

En début d'année, les trois dernières séances pour débutants ont lieu pour la plupart uniquement en ligne et regroupent 10 à 15 personnes par séance. Ces personnes sont invitées à participer aux sorties sur le terrain tout au long de l'année.

La diffusion de ces programmes est assurée par l'intermédiaire du LPO-Infos, de notre site internet, de Facebook et d'un envoi, par courriel, à tous les adhérents LPO et aux Refuges. Les séances à Elbeuf, bénéficient d'une communication complémentaire sur le site Internet de l'IUT de Rouen.

## Animations grand public

### Les Rendez-vous nature

Cette année 82 rendez-vous sont proposés par les bénévoles normands dont une dizaine annulée en fonction des différentes formes de confinement. Une partie significative de ces rendez-vous sont inscrits dans le cadre des « Rencontres du hérisson » de FNE Normandie. Différents types d'actions sont proposés : sorties à la découverte de la nature (diurnes et nocturnes), diaporamas en salle, conférences, formations naturalistes ... La reprise plus forte des activités au cours du dernier trimestre et la mobilisation des groupes locaux pour à nouveau partager leur passion de la nature prépare un programme plus large pour les prochaines années !!

L'information sur ces sorties, est diffusée sur notre site Internet, *via* l'agenda mis régulièrement à jour, via notre page Facebook, sur le site de la LPO France (fin 2021) et les sites nationaux spécifiques (Fête de la nature, Journées mondiales des zones humides, Eurobirdwatch), ou sur le site des Rencontres du hérisson (<http://www.lesrencontresduherisson.fr/>)

## Espaces Naturels Sensibles (ENS)

Cette année les calendriers d'animations se sont vraiment mis en place à partir du mois de mai. La plupart des animations programmées avec les départements, ont pu se réaliser et ont connu une belle participation : volonté probable du public de sortir et redécouvrir la nature !

### **Avec le Département de l'Eure**

Huit animations sont réalisées dans le cadre du programme « Découvrez la nature dans l'Eure ». Entre les mois de juin et d'octobre, 90 personnes sont venues participer à ces rendez-vous.

L'objectif est de faire découvrir les espaces naturels sensibles dont les îles de la Seine (en kayak), les terrasses alluviales de la boucle de Poses, les coteaux de Vironvay, le coteau du fourneau à Plessis-Hébert, le Bois de la Ronce (Etrepagny) ou les milieux humides à Tillières sur Avre... Les thèmes abordés portent sur la découverte des oiseaux communs, des rapaces nocturnes, des chauves-souris, des milieux et de la biodiversité. Elles ont été agrémentées de diaporamas, de la pratique du canoë-kayak, de balades avec des ânes bâtés et de jeux de piste.

### **Avec le Département de Seine-Maritime**

Six animations, réalisées sur des ENS au cours de l'année (programme printemps-été et hivernal), ont rassemblé 75 participants. Ces interventions se sont déroulées au Domaine de Colmoulin à Harfleur, à la tourbière d'Heurteauville, sur la Côte du Roule, en forêt d'Eu. Les thèmes abordés portent sur la découverte des oiseaux communs, des oiseaux du littoral et de la migration, de la biodiversité du littoral et des zones humides, des milieux, des rapaces nocturnes. Cinq autres animations sont retenues dans le programme « Découvertes du littoral » qui regroupent un total de 54 participants. Elles sont localisées à St Jouin-Bruneval, Veulette-sur-mer, la Valleuse d'Antifer, la pointe du Fourquet, Saint-Valéry-en-Caux. Elles permettent au public de se familiariser avec la biodiversité du littoral de façon ludique, *via* un jeu de piste par exemple.

## Autres interventions

Pour beaucoup des animations programmées en 2020, beaucoup se sont trouvées annulées du fait des confinements du printemps puis de l'automne et des conditions de couvre-feu, à part quelques sorties de découverte nature avec des Offices de tourisme ou la Résidence le Dantec, ou encore des actions avec des classes sur le thème des cigognes et des lignes électriques avec RTE pour la Fête de la Nature. De plus en plus aussi, des animations de sensibilisation à la biodiversité et d'initiation aux sciences participatives sont programmées avec des communes dans le cadre d'ABC (Atlas de la biodiversité communale : ce fut le cas avec la ville de Canteleu ou de Pont de l'Arche par exemple.

L'objectif est de participer activement à l'éducation à la nature sur notre territoire.

Type d'animation	Partenaires	nb	participants
Ateliers avec les salariés,	GSM, RTE	1	40
Conférences			
Sorties découverte	OT Bray Eawy, Résidence Le Dantec, ville de Bois-Guillaume, de Darnétal, Parc de Clères, Yvetot, Pont de l'Arche, Grand Quevilly,	29	300
Ateliers, jeux découvertes, initiation sciences participatives	Jardin des plantes Rouen, Parc de Boucles de la Seine Normande, Pont de l'Arche, Métropole Rouen Normandie	16	196

### Refuges pour la biodiversité

Dans le cadre des Refuges « personnes morales », des interventions peuvent être réalisées (sorties terrain, ateliers, jeux de piste ...). Les thèmes abordés sont : la découverte des oiseaux et de la biodiversité, la construction de nichoirs, de mangeoires, l'initiation aux sciences participatives ...

Des activités sont mises en place avec Alizay, Pont de l'Arche, Mont St Aignan par exemples.

## **Animations scolaires**

### Ecoles et centres de loisirs

Un programme d'actions vers les collèges est mis en place en Seine-Maritime, financé par le Département. Cela permet de développer nos activités vers ce public. Une classe du collège Jean Texier de Grand Quevilly a bénéficié de ce programme.

De plus, le Département de Seine-Maritime a offert cette année des sorties à la découverte de la nature à plusieurs collèges au cours du mois juin : 13 classes ont ainsi été accompagnées par la LPO Normandie.

### Outils pédagogiques

La LPO Normandie dispose d'outils pédagogiques et en développe : expositions, la mallette Ornitho'site, la mallette hirondelles, divers supports pour des activités externes, fiches animations pour des interventions auprès d'un public scolaire de différents niveaux...

### Séjour nature avec Escursia

Escursia est partenaire de la LPO pour la réalisation de séjours accompagnés d'un naturaliste professionnel. La LPO Normandie s'est inscrite dans ce programme. Cette année, les séjours dans le Cotentin ont été annulé du fait des conditions sanitaires du début de l'année. Par contre, les séjours « Vallée de la Seine » en septembre et octobre et « Falaises et littoral » en mai et juin font le plein.

Le thème des Refuges a été créé par la LPO en 1921. Premier modèle de préservation de la biodiversité de proximité, l'idée a depuis pris de l'ampleur. Deux orientations sont données à la nouvelle politique de développement des Refuges pour la biodiversité : l'une vers les particuliers et une autre vers les personnes morales (collectivités, entreprises, écoles)

La création de Refuges LPO pour la biodiversité, particuliers et personnes morales, est un des axes majeurs d'actions de la LPO Normandie.

Les actions liées à l'activité des Refuges sont orientées vers la biodiversité dans sa globalité.

### Refuges LPO pour les particuliers

Fin 2021, 1855 Refuges LPO sont actifs en Normandie soit 2110 ha d'espace sur lesquels les propriétaires prennent en compte la biodiversité locale dans leurs activités.

Au niveau national les journées coordination Refuges ont lieu les 26/27 novembre à Paris : deux personnes participent à cette réunion.

Cette année, un « Groupe Refuge » initie des rencontres avec les propriétaires de Refuges. Première action dans le cadre du comptage des oiseaux des jardins en janvier, puis lors de la Fête de la Nature en mai. L'objectif est de contacter les Refuges existants pour créer des animations ou pour répondre aux demandes de conseils en aménagements, favorables à la biodiversité.

### Refuges LPO pour les personnes morales

Cette formule Refuges pour la biodiversité s'adresse aux entreprises, aux collectivités, aux établissements scolaires, aux campings ... L'adhésion d'une des structures citées aux Refuges implique la mise en place concrète d'actions en faveur de la biodiversité.

Dans certaines collectivités la mise en place d'une thématique Refuges pour la biodiversité est en cours avec un accompagnement en termes d'actions menées : interventions dans trois écoles de la Métropole de Rouen, projet en cours avec la ville de Mont Saint Aignan (76), de Grand Quevilly (76), d'Alizay (27).

De nouveaux projets se mettent en place avec la commune Pîtres (27), des inventaires et propositions d'aménagement conduisent à la signature d'une convention avec la ville de Pont de l'Arche (27).

La communauté d'Agglo de Lisieux (14) inscrit le site d'une station d'épuration et des actions de sensibilisation et d'aménagement se concrétisent.

# Suivis naturalistes

Les suivis naturalistes portent sur des espèces ou des groupes d'espèces dont les, ou une partie des populations sont suivies à l'échelle régionale. Certains de ces suivis sont réalisés à l'échelle nationale, la participation en Normandie permet d'intégrer les connaissances locales dans une dynamique de préservation nationale.

## Suivis d'espèces

### Suivis espèces patrimoniales

Certaines espèces font actuellement l'objet d'un suivi : le Vanneau huppé, les héronnières, la Cigogne noire, l'Hirondelle de rivage, sans oublier les rapaces (Busards, Rapaces nocturnes...). Une liste d'espèces est établie, des coordinateurs sont à trouver pour animer le suivi de plusieurs espèces.

### Hirondelles

Des suivis et des aménagements favorables aux hirondelles sont réalisés en relation avec des destructions potentielles de lieux de reproduction.

En 2021, des interventions avec des bailleurs sociaux à Pont-Audemer (27), à Lery (27), à Lillebonne (76), St Aubin sur Scie (76), à Tillières sur Avre, Verneuil sur Avre (27), ou la DDTM de la Manche dans la vallée de la Sélune, et de nombreux sites avec Habitat 76 ... ont abouti à la préservation des populations locales d'Hirondelles de fenêtre et d'hirondelles rustiques.

### **Enquête hirondelles**

Cette enquête est relancée en 2021 grâce au travail de trois bénévoles. L'objectif est d'inciter tout citoyen à participer, en observant et comptant les hirondelles présentes chez eux, dans leur rue, leur quartier ou leur commune pendant 10 ans (2021-2030). Ceci permettra d'évaluer l'évolution de leur population. Les actions menées par le groupe « Hirondelle » :

- Travail sur les fiches accumulées ces dernières années et les anciennes (article paru dans l'Oiseau libre),
- Mise en place d'une Lettre « Hirondelle »
- Réalisation d'une page complète sur notre site internet et de fiches de suivis
- Création d'une adresse courriel dédiée ([hirondelle.normandie@lpo.fr](mailto:hirondelle.normandie@lpo.fr)) pour les échanges avec les participants à l'enquête

En fin de saison, 175 fiches de suivis nous sont parvenues : 75 pour les hirondelles de fenêtre, 90 pour les hirondelles rustiques, 7 pour les martinets.

→ <https://normandie.lpo.fr/projets/enquetes/enquete-hirondelles/>

### Faucon Pèlerin

2021 : un très bon cru pour la dynamique de population des faucons pèlerin dans l'Eure.

Cinq sites potentiels de nidifications ont été suivis dans la vallée de la Seine amont et la vallée de l'Iton dont un nouveau site dans la Vallée de l'Eure à Saint-Aquilin-de-Pacy. Au total ce sont 12 jeunes qui ont pris leur envol dans ce secteur.

Au Cap de Carteret (50), un couple est installé sur la falaise, non loin des secteurs de randonnées. Les bénévoles se mobilisent pour assurer le suivi, informer les promeneurs et veiller à la tranquillité du site tout au long de la période de nidification. Au final, 3 jeunes prennent leur envol et de nombreux promeneur découvrent cette espèce emblématique de notre littoral !

## Œdicnème criard

Cette espèce est suivie depuis les années 90 par des adhérents de la LPO. Les comptages et les suivis sont réalisés principalement par un salarié en partenariat avec les exploitants de granulats : sur les sites de Lafarge granulats à Gaillon (27) et Muids-Daubeuf (27) ; sur les sites SPS de Martot et Criquebeuf (27) ; sur le site de Gemfi à Criquebeuf (27).

## Busards cendré et Saint-Martin

Le suivi, depuis 1997, est organisé autour du sauvetage des couples reproducteurs et de leurs nichées dans le Pays de Bray (76) et dans l'Eure.

Plateau du Neubourg + les Andelys : 33 couples, dont 24 nids, 75 œufs et poussins – 1 couple de Busard cendré sur la Plateau du Neubourg – 39 jeunes volant sans besoin de protection et 2 grâce à la mise en place de protection. Cette année, la moisson tardive a été favorable en limitant le besoin d'installation de protection autour des nids.

En 2018, un projet de soutien à la préservation des busards en Normandie est lancé avec le moteur de recherche LILO. Chaque recherche génère des gouttes d'eau qui peuvent être redistribuées en dons. En 2021, 304 € nous sont reversés dans ce cadre. Cela permet l'achat de matériel pour assurer la protection des nids, don un drone qui facilite le repérage et la surveillance des nids.

Les actions du groupes busards sont relayées sur notre site internet, sur le blog du groupe et la page projet de Lilo, toutes les infos pour participer à partir du lien ci-dessous :

→ <https://normandie.lpo.fr/protection-enquetes/protection-busards/>



***Je protège les busards en Normandie, en réalisant mes recherches sur Internet avec Lilo !!***

## Amphibiens



La LPO et l'association « 1001 légumes » devenu CPIE Terre de l'Eure – Pays d'ouche, ont signé avec le Département de l'Eure une convention pour une assistance à la gestion du Réseau Départemental Amphibiens (RDA) créé par le Département. Ce réseau a pour vocation de mobiliser des bénévoles dans la sauvegarde des amphibiens (et plus particulièrement du Crapaud commun). Ces derniers traversent certaines routes départementales lors de la migration leur permettant de rejoindre les mares dans lesquelles ils vont se reproduire. Cette migration peut entraîner de véritables hécatombes du fait du trafic routier. Les services route du Département assurent l'installation de bâches permettant de ralentir les amphibiens et, équipés de lampes, de gilets fluorescents et surtout à plusieurs, pour la sécurité et la convivialité, les bénévoles recueillent les amphibiens et les aident à traverser sans danger. ***Si vous avez connaissance de lieu de passages d'amphibiens n'hésitez pas à nous en faire part.***

En 2021, le préfet de l'Eure autorise une dérogation au couvre-feu en place pour permettre aux bénévoles d'assurer le suivi des sites. Les sites de Lery, Amfreville-sous-les-Monts, Bazincourt et Mainneville bénéficient de l'installation de bâches.

## Papillons

La réalisation régulière de sorties « papillons » dans le cadre des « Rencontres du hérisson » a fidélisé un groupe de bénévoles sur ce thème. Un groupe de travail, composé de dix membres, s'est réuni 10 fois en 2021. Il a travaillé sur les points suivants :

- ✓ Suivi de la base de données : 165 fiches sites reçues fin 2021, pour un total actuel de 1629 fiches depuis le début.
- ✓ Mise à jour du contenu de la page « Papillon » du nouveau site internet
- ✓ Suivi et validations des fiches de relevé et d'homologation
- ✓ Travail en cours sur des clés de détermination des lycènes et quelques nymphalidés

L'ensemble des données accumulées sur notre base ont été transmises pour participer à l'élaboration de la liste rouge régionale.

Sur le site internet de la LPO Normandie les différentes fiches d'observations sont téléchargeables (site, ponctuelle, jardin, et fiche d'homologation pour les espèces rares).

→ <https://normandie.lpo.fr/rejoindre-groupe-local-thematique/groupe-papillons/>

## Enquête régions naturelles

Les deux enquêtes prévues dans la vallée de l'Avre et en Pays d'Auge (autour d'Orbec) sont reportées à 2022. Des sorties ont eu lieu en juin dans la Vallée de l'Avre pour retrouver un peu de convivialité !

## Oiseaux de Normandie (effectifs et population)

Suite au travail de terrain réalisés par de nombreux bénévoles, la rédaction est en cours, et la parution possible pour fin 2022, voire début 2023.

## **Enquêtes nationales**

### STOC-EPS

Cette année, on observe une amplification de la participation à cette enquête : 7 carrés STOC sont suivis par 7 observateurs bénévoles. Richard Grège est le coordinateur pour la Normandie.

### Wetlands international

Tous les ans, à la mi-janvier, un comptage des oiseaux d'eau hivernant est réalisé au niveau européen (Wetlands). Les principales zones humides régionales sont prospectées. Une synthèse nationale est rédigée tous les ans par la LPO France. Au niveau régional, cette enquête est coordonnée en partenariat avec le GONm. Les bénévoles LPO assurent les secteurs de Poses, du nord de la Manche, et quelques sites dans l'Orne.

### Suivi de la migration postnuptiale

Des journées de migration « Eurobirdwatch International » sont organisées au niveau international au mois d'octobre, des animations sont proposées dans ce cadre au Cap d'Antifer et au Cap de la Hève. Les dates d'inventaire pour le suivi régional sont compatibles avec cette enquête afin d'intégrer nos données au niveau international.

Au niveau littoral, le suivi porte sur les oiseaux marins pendant les mois d'août à décembre à la digue d'Antifer et au phare de Gatteville. Les suivis en automne sont perturbés par le confinement d'octobre-novembre. Les données sont intégrées au site Migration pour trois sites : Gatteville, digue d'Antifer et Cap d'Antifer.

## Conseil scientifique

Le conseil scientifique de la LPO Normandie a profité du confinement pour se réunir régulièrement en visioconférence : 11 réunions ont eu lieu pour aborder les thèmes suivants :

Sujets abordés : chronique ornitho, liste rouge, monographies des Oiseaux de Normandie, enquêtes (atlas national Oiseaux de France, LIMAT, suivi œdicnèmes), espèces exotiques envahissantes, enquête Hirondelles-Martinets, fiches jardin

### Les données naturalistes

Pour 2021, 1030 fiches site sont rentrées (28722 données enregistrées fin février 2022) dans notre base de données oiseaux, de 43 observateurs différents.

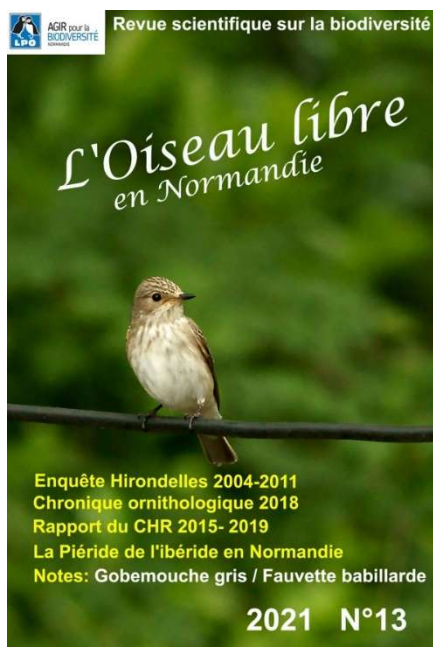
En parallèle le portail Faune-Normandie géré en partenariat avec le GONm ([www.faune-normandie.org](http://www.faune-normandie.org)) accumule 330.000 données au cours de l'année, dont 317.000 données oiseaux. Ce portail permet de saisir des observations pour tous les groupes faunistiques.

Notre base ornitho, (hors Faune-Normandie) contient actuellement 530.510 données validées dont 18.253 fiches sites.

Valider les observations est indispensable avant l'intégration des données à notre base ornitho. Il en est de même pour les observations saisies dans Faune-Normandie.

Depuis 2019, un comité d'homologation régional (CHR) commun entre le GONm (Groupe Ornithologique Normand) et la LPO Normandie est mis en place. Les comptes-rendus du CHR paraissent dans l'Oiseau libre.

# Publications



## L'oiseau libre

Publication scientifique annuelle, l'oiseau libre n° 13 est paru en fin d'année avec au sommaire : Rapport du CHR (2015-2019) ; Enquête hirondelles (2004-2011) ; chronique ornithologique 2018 ; Piéride de l'ibéride en Normandie ; nourrissage chez un Gobemouche ; Fauvette babillarde en hivernage

Les articles de ce numéro et des numéros précédents sont disponibles sur notre site internet (<https://normandie.lpo.fr/nos-publications/oiseau-libre/>).

## LPO Infos

Deux numéros édités le n°20 en avril et le n°21 en octobre. Passage à un fort taux d'envois en version numérique. Seuls les adhérents n'ayant pas d'adresse courriel ou pour lesquels l'adresse ne fonctionne pas reçoivent une version papier (350 envois). Chaque numéro est téléchargeable sur notre site internet : <https://normandie.lpo.fr/nos-publications/lpo-infos/>

## L'inventaire des oiseaux de Normandie

L'inventaire des oiseaux de Normandie, rédigé par Frédéric Malvaud et Richard Lery, a été réalisé à partir des données de la LPO Normandie. Une version évolutive est en ligne sur notre site internet. Une nouvelle mise à jour est disponible pour l'AG 2022. Cet inventaire valorise les données transmises par l'ensemble des observateurs normands : merci à tous.

Version en ligne : <https://normandie.lpo.fr/nos-publications/inventaire-oiseaux-normandie/>

## Différents guides sont téléchargeables sur notre site internet :

- Guide de l'observateur de Normandie
  - Guide des chants d'oiseaux de Normandie
  - L'ensemble des fiches d'observation
- ➔ <https://normandie.lpo.fr/nos-publications/>

# Etudes

## L'ABC de Rouen

Un Atlas de la Biodiversité Communal a pour objectif de recenser la biodiversité sur des zones échantillons de la commune et de préconiser des axes de gestion et d'aménagement de l'espace urbain. Sur Rouen la nature est présente et les lieux où elle s'installe sont parfois surprenant. Ainsi les alignements d'arbres, les parcs urbains, les quais, le cimetière ... sont autant de lieux propices à la découverte d'espèces végétales et animales à côté de chez soi. Les mesures préconisées voient déjà le jour ainsi un solide programme de sensibilisation du public est mis en œuvre et vous pourrez découvrir des pieds d'arbres au niveau desquels le bitume est enlevé (le long du jardin des plantes par exemple).

## Liste rouge des oiseaux nicheurs de Normandie

En réponse à un appel d'offre de l'Agence Normande de la Biodiversité et du Développement Durable (ANBDD) la LPO-Normandie a rédigé la liste rouge des oiseaux nicheurs de Normandie. Cette liste consiste à classer les espèces en fonction de l'état de conservation des populations. Ce sont les fameuses espèces dont les populations sont classées disparues, en danger critique d'extinction...ou sans préoccupation. 174 espèces nicheuses sont prises en comptes auxquelles s'ajoutent 18 espèces non évaluées (espèces exotiques par exemple). La moitié de ces espèces sont classées dans des catégories défavorables en termes de conservation des populations.

## Etudes et suivis

Parmi les différents partenariats nous pouvons retenir les actions suivantes :

Types d'études	Partenaires
Etude impact	Parc éolien Engie (Auvilliers) ; carrières Lafarges (Gaillon) ;
Biodiversité et bâti	Bouygues (St Aubin sur Scie) ; Siloge (Lery) ; Quartier Fieschi (Vernon) ; Habitat 76 (13 sites) ;
	Hirondelles : EPF Pont-Audemer et Ecouché les Vallées ; Siloge (Léry) ; Habitat 76 (Le Houllme) ; Dépt. 27 (collège Routot) ; Logéo (Lillebonne) ; EDF et DDTM 50 (Sélune) ; Crédit Agricole (Longny au Perche) ; EBS Habitat à Elbeuf ; CDC Habitat à Querqueville ; Chauve-souris : Siloge à Léry ; Dépt. 27 (collège Aubevoye) Pigeons : Grand-Quevilly et Bagnole de l'Orne
Etudes et Suivis espèces	Carrières (Oedicnèmes) : Lafarge (Gaillon, Muids-Daubeuf, Venable, Portejoie), SPS (Martot, St Jean de Folleville) ; CBN (Autheverne, Criquebeuf) ; Gemfi à Criquebeuf ;
	Parc éolien : suivi busards à Fresnoy-Folny ; parc éolien en mer Le Mont Colquin (50) ; études de 10 vergers (Cidreries Ecusson) ; EPN Evreux (Long Buisson III) ; Etang Hérouard ; Allée du Champs de bataille (Le Neubourg) ; Gd Cormoran (Seinormigr)
Aménagements, gestion milieux	Eurovia (Courdemanche) ; sites GSM (huit sites) ; Dépt. 27 (Breteuil sur Iton) ;
ABC ; inventaires biodiversité ; TEN	Ville de Rouen ; Mont Saint Aignan ; Grand-Quevilly ; Pont de l'Arche ; Canteleu

# Partenariats institutionnels et entreprises

## Biodiversité et bâtis

### Un partenariat avec Habitat 76

Le partenariat mis en place avec Habitat 76 (premier bailleur social de Seine-Maritime - <https://agence.habitat76.fr/>) a permis d'anticiper la prise en compte de la biodiversité (oiseaux, chauve-souris...) face aux futurs travaux de rénovation et d'isolation thermique d'une vingtaine de sites. La méthode consiste à prospecter, au printemps et au début de l'automne, pour repérer les hirondelles, les martinets, les rapaces nocturnes, les moineaux et les chauves-souris utilisant les façades ou les combles des bâtiments. Suite à cette phase de prospection des recommandations sont avancées afin que les travaux intègrent la dimension de la biodiversité.

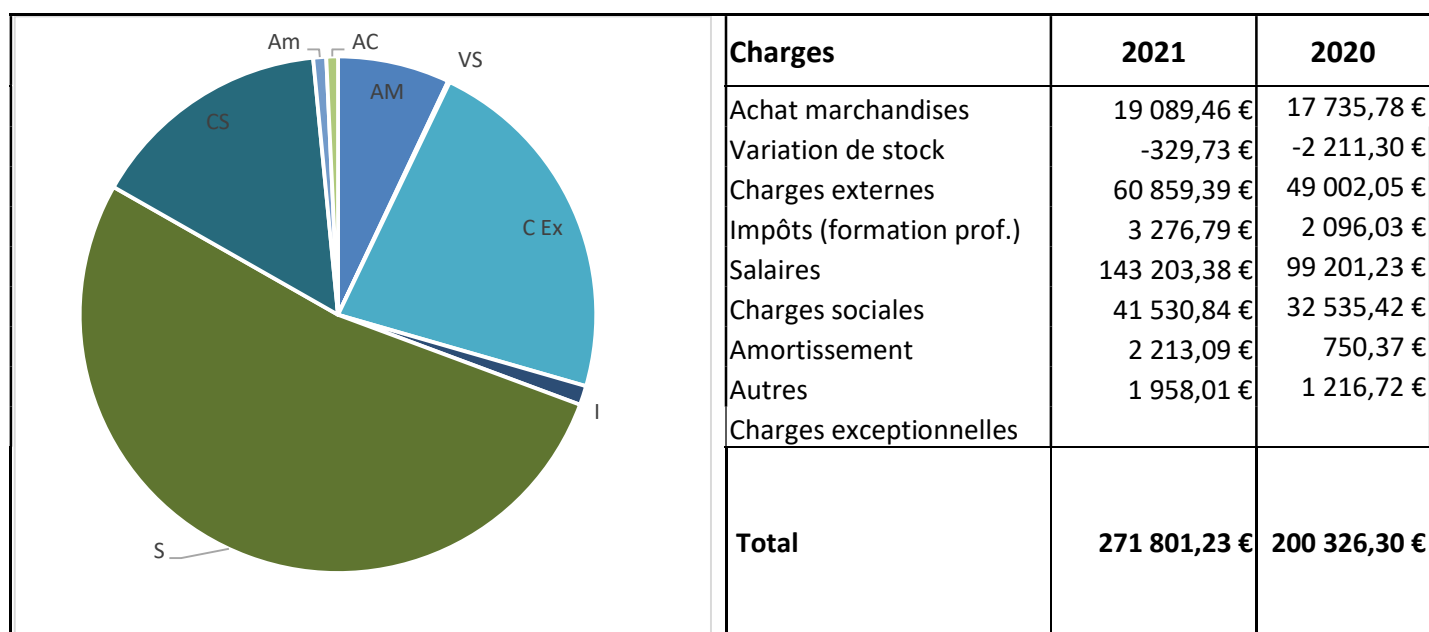
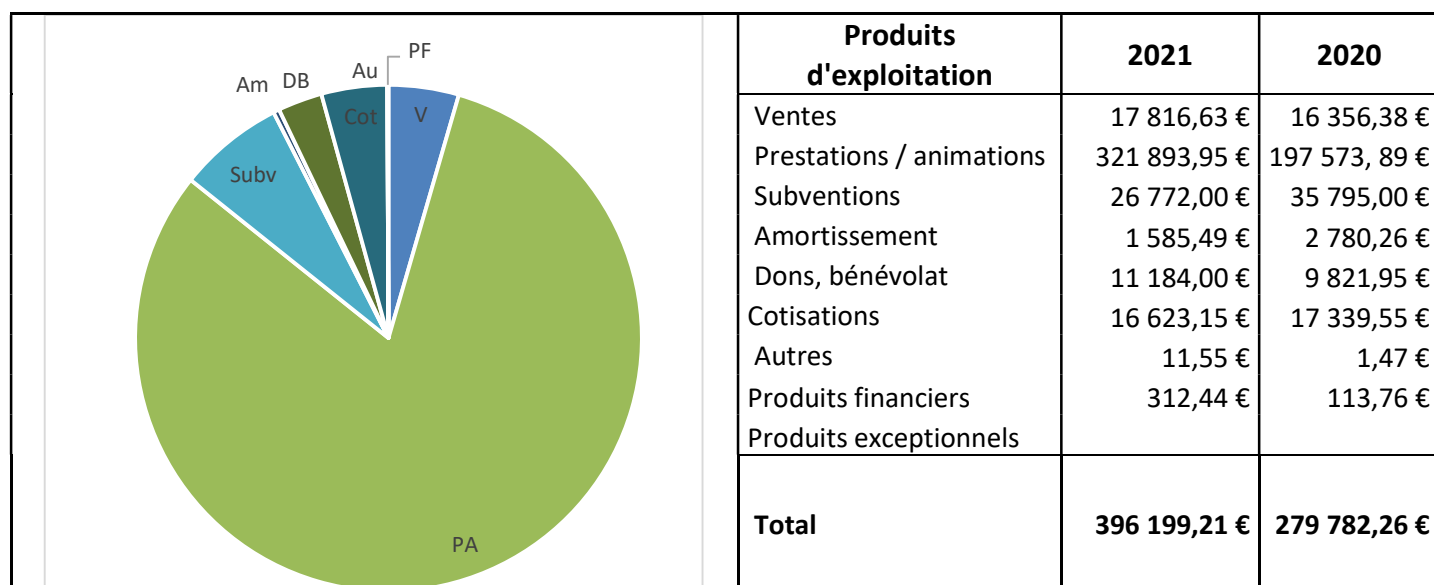
### Les barrages de la Sélune (50)

Le long de la Sélune deux barrages EDF ont permis pendant de nombreuses années de produire de l'électricité. L'un est déjà démantelé (à la Roche qui boit), l'effacement du second est en prévision (Vézins). Des espèces animales avaient pris possession de ces structures et notamment des hirondelles. Les partenariats mis en place avec la DDTM de la Manche et EDF n'ont pas encore permis de préserver les deux colonies. Nous continuons le travail de recherche de solution. Il faut être humble face à ces espèces dont on ne maîtrise pas toujours toutes les subtilités écologiques. Les suivis permettent d'améliorer nos connaissances pour faire évoluer nos préconisations, et ainsi agir au mieux pour la préservation des colonies.

## Représentativité

- CDCFS : La LPO est membre du Conseil Départemental de la Chasse et de la Faune Sauvage des départements de l'Eure et de la Seine-Maritime.
- Agence régionale de l'Environnement (un administrateur de la LPO est membre du CA de l'ARE),
- Le Conservatoire d'Espaces naturels Normandie-Seine (un administrateur est membre du CA du Conservatoire),
- FNE Normandie (un administrateur est membre du CA)

## Bilan financier 2021



Bilan	2021	2020
Produits	396 199,21 €	279 782,26 €
Charges	271 801,23 €	200 326,30 €
<b>Résultat</b>	<b>124 397,98 €</b>	<b>79 455,96 €</b>

# La LPO Normandie

**Groupe local Bessin** : Christophe Hyernard

**Groupe local Cotentin** : Claire Lemonnier

**Groupe local Evreux** : Danièle Boissière

**Groupe local Le Havre-Pointe de Caux** : Marc Deleegher

**Groupe local Rouen** : Richard Grège

**Groupe local Centre-Manche** : Aurélien Cordonnier

**Groupe local Perche** : Christine Lamy

**Groupe local Les Andaines** : Olivier Challemel

**Suivi busards** : Patrick Cornette ; Jean-Pierre Dulondel ; Jean-Luc Tanguy

**Groupe Amphibiens** : Claire Lemonnier – Anne-Laure Frodello

**Groupe Papillons** : Elisabeth Pesquet, Eric Gascoin, Patrick Blanfuné, Joffrey Avenel, Marc Duvilla, Nicole Duvilla, Laure Pimont, Yann Etienne, Fanny Harinck, Agnès Grège,

## **Conseil d'Administration (suite AG 2021) :**

Président : Guillaume Gambier

Trésorier : Richard Grège

Vice-présidents : Martine Raveleau et Frédéric Malvaud

Danièle Boissière, François Chagnaud, Aurélien Cordonnier, Patrick Cornette, Sylvie Dezailles, Jean-Pierre Dulondel, Nicole Duvilla, Jean-Michel Gantier, Philippe Girard, Raymond Le Marchand, Claire Lemonnier, Myriam Noël, Michel Yvon

**Conseil Scientifique** : Jean-Pierre AUMONT, Danièle Boissière, Marc Duvilla, Anne-Laure Frodello, Jean-Michel Gantier, Philippe Girard, Richard Grège, Richard Lery, Myriam Noël, Joffrey Avenel, Antonin Bénard, Jean-Pierre Dulondel, Yann Etienne, Jean-Pierre Frodello, Quentin Gantier, Guillaume Grège, Agathe Lebrun, Stéphane Lemièrre, Claire Lemonnier, Frédéric Malvaud, Jean-Paul Thorez.

**Comité d'homologation régional (commun avec le GONm) membres LPO** : Frédéric Malvaud, Anne-Laure Frodello, Richard Lery

## **Equipe salariée 2021**

Directeur : Jean-Pierre Frodello

Vie associative et secrétariat : Agnès Grège

Chargé de missions : Marc Duvilla

Animatrice nature : Marine David (en congé parental)

Chargé d'études et animations : Quentin Gantier, Agathe Lebrun,

CDD Animation : Quentin Frodello

CDD chargé d'études : Guillaume Grège ; Antonin Bénard