

# *Les oiseaux du massif forestier des Andaines (Orne).*

## *Enquête ornithologique de 2019*

**Par Jean-Pierre Aumont, Richard Grège et  
Anne-Laure Frodello.**

Dates de prospection

23 et 24 mars 2019

25 et 26 mai 2019

### **Résumé**

**L**a LPO Normandie, avec le soutien du groupe local de l'Orne et avec le partenariat de l'agence locale de l'ONF, a organisé deux week-ends de prospection ornithologique sur le vaste massif forestier des Andaines, proche de Bagnoles-de-l'Orne dans le département de l'Orne.

L'objectif de cette prospection, en mars et en mai, était d'estimer la diversité et l'abondance des espèces les plus communes, nicheuses dans cette forêt.

Les résultats font apparaître une diversité de 52 espèces d'oiseaux contactés en forêt durant les deux prospections. Le protocole appliqué a permis de retenir 42 espèces nicheuses communes pour la synthèse avec une densité, toutes espèces confondues, de 228 couples par km<sup>2</sup>.

Ce sont des valeurs assez proches de celles des meilleurs sites forestiers normands recensés jusqu'alors, comme par exemple le massif de Conches-Breteuil dans l'Eure.

Tous les passereaux communs y sont présents avec des densités élevées pour certaines espèces.

Nul doute que la gestion forestière diversifiée contribue à la diversité des espèces communes mais aussi à la préservation d'espèces plus sensibles ou rares comme, le **Pigeon colombin**, le **Coucou gris**, la **Tourterelle des bois**, la **Mésange noire**, l'**Engoulevent d'Europe**, les **pouillots et les roitelets**.

La conservation de vieux arbres mûrs dans les parcelles sont particulièrement favorables aux Pucidés (**Pic noir** et **Pic mar** notamment) ainsi qu'au rare **Grimpereau des bois** dont la présence dans plusieurs forêts de l'Orne est unique en Normandie.

Concernant les espèces que nous n'avons pas contactées au cours de cette enquête, retenons les recommandations suivantes :

- Le **Pic cendré**, classé *vulnérable* sur la liste rouge des oiseaux nicheurs de France, nécessiterait un suivi régulier sur le réseau forestier ornaï, afin de vérifier s'il est encore présent.

- Une vigilance particulière est souhaitable pour des espèces sensibles au dérangement que sont la **Cigogne noire** et l'**Autour des palombes**.

## I. Introduction.

La plaquette d'information fournie par l'ONF précise les éléments suivants : « La Forêt Domaniale des Andaines (5380 ha divisés en 473 parcelles numérotées à leurs angles) est issue de la « Sylva Andenae » du haut Moyen-Age, grand massif boisé qui s'étendait de Domfront à Alençon, séparant la Normandie du Maine.

Reposant sur le bouclier gréseux du Massif armoricain, modelé au fil du temps par l'action des mers et des glaciers, cette forêt présente un réseau dense de ruisseaux et milieux humides ». C'est la plus occidentale des forêts de l'Orne qui s'étend sur 19 kilomètres de longueur et 2 à 10 kilomètres de largeur.

Son point culminant se situe à 313 mètres et 3 rivières la traversent : la Vée, la Maine et la Gourbe.

La Forêt des Andaines a toujours appartenu au domaine de l'Etat et réunit depuis La Révolution 2 massifs : celui des Andaines à l'Ouest (4120 hectares) et celui de la Ferté-Macé à l'Est (1317 hectares).

Cette forêt domaniale est aujourd'hui gérée par l'Office National des Forêts (ONF).

L'avifaune de la forêt des Andaines est suivie régulièrement par le Groupe Ornithologique Normand (GONm) et l'ONF pour des espèces sensibles comme l'Engoulevent d'Europe, l'Autour des palombes et la Cigogne noire qui sont nicheurs sur le massif. Ces espèces discrètes n'ont pas été contactées pendant les prospections, mais nul doute qu'elles participent à la richesse du site.

## II. Méthodologie.

Deux lieux de rendez-vous ont été choisis pour constituer les équipes de prospection: le parking de l'Etoile d'Andaines pour la partie Ouest et celui de la Vallée de la Cour pour la partie Est. Comme pour toutes les enquêtes précédentes, nous avons procédé à un échantillonnage et organisé une dizaine de circuits que se sont partagés une trentaine d'observateurs naturalistes. Ces circuits sont des échantillons considérés comme représentatifs des deux parties du massif.

La prospection a permis de couvrir 12,5 km<sup>2</sup> (1246 ha) en mars et 13,6 km<sup>2</sup> (1364 ha) en mai, soit respectivement 23 % et 25 % de la surface totale du massif forestier de 53,4 km<sup>2</sup> (5 380 ha).

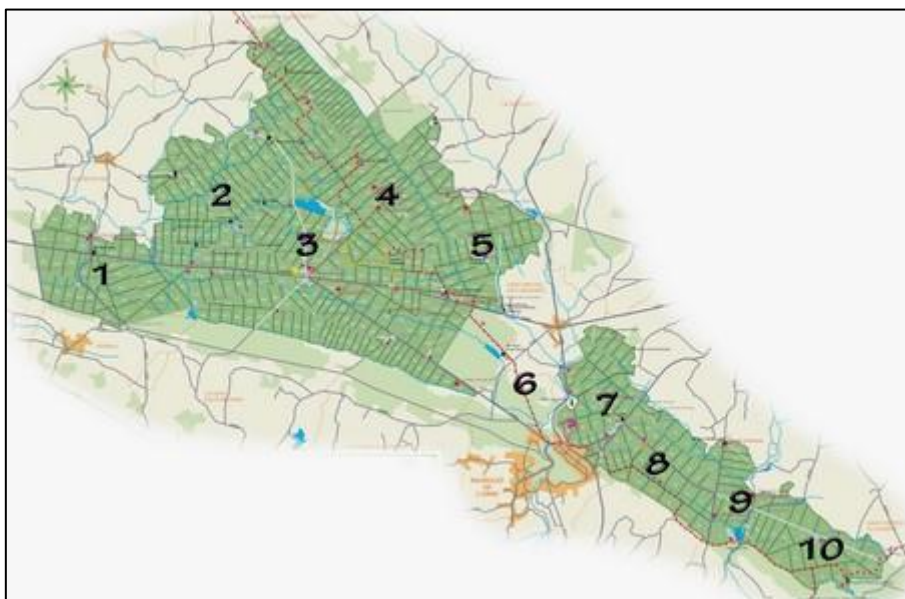


Figure 1 : Zones de prospection dans la forêt domaniale des Andaines

Les deux week-ends ont été choisis fin mars et fin mai, afin de prendre en compte toutes les espèces nicheuses précoces et tardives. Les observateurs se sont déployés sur 10 zones échantillon (figure 1 et tableau 1) et ont réalisé un comptage systématique des oiseaux (en nombre de couples). C'est la méthodologie habituelle qui est appliquée et qui a été mise au point par le conseil scientifique de la LPO Normandie (Noël 2017). Le statut UICN Région est issu du document Liste rouge 2020 des oiseaux nicheurs (LPO Normandie).

Circuit N°	Communes associées	Mars	Mai
		Surfaces prospectées (ha)	
1	Domfront & Champsecret	150	88
2	Champsecret	162	238
3	Champsecret	139	168
4	Champsecret & La Sauvagère)	181	176
5	La Sauvagère (Les Monts d'Andaine)	88	214
6	Saint-Michel des Andaines & Bagnoles-de-l'Orne	132	120
7	La Ferté Macé	112	110
8	La Ferté Macé	107	72
9	La Ferté-Macé & Magny-le-Désert	111	96
10	Magny-le-Désert	64	82
<b>Superficie totale parcourue (ha)</b>		<b>1 246</b>	<b>1 364</b>
<b>Superficie du massif forestier des Andaines (ha)</b>		<b>5 380</b>	
<b>Rapport Surface prospectée / Surface du massif en %</b>		<b>23%</b>	<b>25%</b>

*Tableau 1 : Zones prospectées*

### III. Analyse générale de l'avifaune.

L'enquête a permis de contacter 52 espèces d'oiseaux lors des 2 prospections : 38 en mars pour les nicheurs précoces et 51 en mai avec l'apport des nicheurs tardifs, souvent migrateurs.

Résumé des données remarquables	mars	mai	Synthèse mars/mai
Nombre total d'espèces contactées	38	51	<b>52</b>
Nombre moyen d'espèces contactées par circuit	25	34	
Nombre d'espèces retenues après filtrage (Fréq.et Abondance)			<b>42</b>
Superficie parcourue en km <sup>2</sup>	12	14	
Superficie parcourue / superficie du massif (54 km <sup>2</sup> )	23%	25%	
Densité en nombre de couples par km	160	198	<b>228</b>
Nombre de couples extrapolés au massif (54 km <sup>2</sup> )			<b>12 243</b>

*Tableau 2 : Données remarquables de l'enquête.*

Notre analyse repose sur les critères de fréquence et de densité. Rappelons que :

- **La fréquence** mesure la présence de l'espèce sur la zone étudiée. 100 % signifie que l'espèce a été contactée sur toutes les zones échantillon.
- **La densité** est l'expression du nombre de couples contactés rapporté à l'unité de surface (nombre de couples par km<sup>2</sup>).

Par prudence, il n'est retenu dans l'analyse que les espèces dont la densité dépasse 0,1 couple au km<sup>2</sup> et dont la fréquence atteint 30 %.

Sous ces conditions de seuil, il résulte que parmi les 52 espèces contactées sur les zones de prospection :

- 42 espèces fournissent des données permettant de prendre en compte la densité et l'abondance.
- 10 autres, contactées une ou deux fois seulement à très faibles effectifs, sortent de l'analyse, mais elles sont probablement nicheuses. Ce sont :
  - Le Bec-croisé des sapins
  - La Bergeronnette des ruisseaux
  - La Chouette hulotte
  - L'Étourneau sansonnet
  - Le Faisan de Colchide
  - La Fauvette grisette
  - La Gallinule poule d'eau
  - Le Grosbec casse-noyaux
  - La Linotte mélodieuse
  - Le Lorient d'Europe

Tous ces éléments (fréquence, densité) sont synthétisés dans le tableau 3, ainsi que l'abondance qui estime les effectifs sur l'ensemble du massif forestier de 53,8 km<sup>2</sup> (5 380 ha).

Les deux dernières colonnes signalent l'état de conservation des espèces, pour la Normandie et suivant le classement UICN région.

La densité aviaire est de 228 couples par km<sup>2</sup> soit une extrapolation à environ 12 250 couples pour l'ensemble du massif forestier.

	Espèces	Espèces retenues pour l'analyse	Fréquence (%)	Densité (couples/km <sup>2</sup> )	Abondance estimée (nombre de couples) sur le massif (5 380 ha)	Statut de conservation	
						Rareté en Normandie	Statut UICN Normandie
1	Accenteur Mouchet	x	70	1,6	86	TC	LC
2	Bec-croisé des sapins		20	nc	nc	TR	CR
3	Bergeronnette des ruisseaux		10	nc	nc	PC	NT
4	Bouvreuil pivoine	x	80	0,6	30	C	NT
5	Bruant jaune	x	70	0,9	47	C	NT
6	Buse variable	x	100	0,2	11	PC	LC
7	Canard colvert	x	30	0,2	11	PC	LC
8	Chouette hulotte		40	nc	nc	C	LC
9	Corneille noire	x	100	2,8	151	TC	LC
10	Coucou gris	x	100	3,2	174	PC	NT
11	Étourneau sansonnet		20	nc	nc	TC	LC
12	Faisan de Colchide		10	nc	nc	C	LC
13	Fauvette à tête noire	x	100	20,9	1 124	TC	LC
14	Fauvette des jardins	x	100	2,6	142	C	NT
15	Fauvette grisette		10	nc	nc	C	NT
16	Gallinule poule d'eau		10	nc	nc	C	LC

	Espèces	Espèces retenues pour l'analyse	Fréquence (%)	Densité (couples/km <sup>2</sup> )	Abondance estimée (nombre de couples) sur le massif (5 380 ha)	Statut de conservation	
						Rareté en Normandie	Statut UICN Normandie
17	Geai des chênes	x	100	2,6	138	C	LC
18	Gobemouche gris	x	30	0,4	20	C	NT
19	Grimpereau des bois	x	40	0,9	47	TR	CR
20	Grimpereau des jardins	x	100	5,9	319	C	LC
21	Grive draine	x	90	2,0	108	C	NT
22	Grive musicienne	x	100	3,0	161	TC	LC
23	Grosbec casse-noyaux		20	nc	nc	AR	NT
24	Hypolaïs polyglotte	x	30	0,2	12	C	LC
25	Linotte mélodieuse		20	nc	nc	C	NT
26	Loriot d'Europe		10	nc	nc	PC	LC
27	Merle noir	x	100	8,3	446	TC	LC
28	Mésange à longue queue	x	100	2,3	125	C	LC
29	Mésange bleue	x	100	6,4	345	TC	LC
30	Mésange charbonnière	x	100	9,2	497	TC	LC
31	Mésange huppée	x	90	2,6	138	C	NT
32	Mésange noire	x	70	3,0	160	PC	NT
33	Mésange nonnette	x	90	2,9	155	C	NT
34	Pic épeiche	x	100	4,1	220	C	LC
35	Pic mar	x	80	1,2	65	AR	NT
36	Pic noir	x	70	0,3	16	AR	NT
37	Pic vert	x	60	0,6	35	C	LC
38	Pigeon colombin	x	60	0,6	32	PC	LC
39	Pigeon ramier	x	100	8,1	434	TC	LC
40	Pinson des arbres	x	100	29,0	1 562	TC	LC
41	Pipit des arbres	x	50	0,7	39	C	LC
42	Pouillot fitis	x	70	1,2	67	C	NT
43	Pouillot siffleur	x	100	5,6	300	PC	NT
44	Pouillot véloce	x	100	15,6	840	TC	LC
45	Roitelet à triple bandeau	x	100	5,5	296	C	LC
46	Roitelet huppé	x	100	4,6	246	C	NT
47	Rougegorge familier	x	100	28,2	1 515	TC	LC
48	Rougequeue à front blanc	x	90	2,8	150	PC	LC
49	Sittelle torchepot	x	100	12,7	682	C	NT
50	Tourterelle des bois	x	80	2,9	154	C	NT
51	Troglodyte mignon	x	100	20,3	1 093	TC	LC
52	Verdier d'Europe	x	80	1,0	51	TC	LC
<b>Espèces à données exploitables</b>		<b>42</b>					

Tableau 3 : Fréquence et abondance des espèces contactées et nicheuses.

nc = non calculé

Statut en Normandie : TC : espèce très commune ; C : espèce commune ; PC : espèce peu commune ; AR : espèce assez rare ; R : espèce rare ; TR : espèce très rare ; Irr : espèce irrégulière

Statut UICN : Union Internationale pour la Conservation de la Nature. CR : en danger critique d'extinction, D : en déclin, EN : en danger d'extinction, LC : préoccupation mineure, NT : quasi menacée, NA : non applicable, VU : vulnérable

Emettons les constatations suivantes :

- En dehors de la **Buse variable** qui se manifeste facilement, tant sur le plan sonore que visuel, les autres espèces de rapaces (Epervier d'Europe, Bondrée apivore, Autour des palombes) nicheurs en forêt sont difficiles à contacter et n'apparaissent pas dans l'enquête.
- Parmi les Pucidés, le **Pic épeiche** est commun avec 4 couples par km<sup>2</sup>, suivi du **Pic mar** avec 1,2 couple par km<sup>2</sup>, puis du Pic noir et du Pic vert qui ont un plus grand territoire. Noté comme présent dans l'Atlas des oiseaux de France (Issa et Muller 2015) et l'Inventaire des oiseaux de Normandie (Lery et Malvaud 2018), le **Pic cendré** nécessiterait un suivi particulier pour vérifier sa présence.
- Les prospections étant diurnes, on ne s'étonnera pas de l'absence des oiseaux nocturnes ou crépusculaires (**Bécasse des bois, Hibou moyen duc, Engoulevent d'Europe** notamment). La **Chouette Hulotte** s'est manifestée en plein jour mais le nombre de données est insuffisant pour établir une statistique dans le cadre de ce protocole.

#### IV. Fréquence

Sans surprise, les 22 espèces les plus communes se retrouvent avec une fréquence de 100% (tableau 4). Quatre autres espèces sont aussi très fréquentes (90%) dont le **Rougequeue à front blanc**.

Espèces		Fréquence (%)	Densité (couples /km <sup>2</sup> )	Espèces		Fréquence (%)	Densité (couples /km <sup>2</sup> )
1	Buse variable	100	0,2	22	Troglodyte mignon	100	20,3
2	Corneille noire	100	2,8	23	Grive draine	90	2,0
3	Coucou gris	100	3,2	24	Mésange huppée	90	2,6
4	Fauvette à tête noire	100	20,9	25	Mésange nonnette	90	2,9
5	Fauvette des jardins	100	2,6	26	Rougequeue à front blanc	90	2,8
6	Geai des chênes	100	2,6	27	Bouvreuil pivoine	80	0,6
7	Grimpereau des jardins	100	5,9	28	Pic mar	80	1,2
8	Grive musicienne	100	3,0	29	Tourterelle des bois	80	2,9
9	Merle noir	100	8,3	30	Verdier d'Europe	80	1,0
10	Mésange à longue queue	100	2,3	31	Accenteur Mouchet	70	1,6
11	Mésange bleue	100	6,4	32	Bruant jaune	70	0,9
12	Mésange charbonnière	100	9,2	33	Mésange noire	70	3,0
13	Pic épeiche	100	4,1	34	Pic noir	70	0,3
14	Pigeon ramier	100	8,1	35	Puillot fitis	70	1,2
15	Pinson des arbres	100	29,0	36	Pic vert	60	0,6
16	Puillot siffleur	100	5,6	37	Pigeon colombin	60	0,6
17	Puillot véloce	100	15,6	38	Pipit des arbres	50	0,7
18	Roitelet à triple bandeau	100	5,5	39	Grimpereau des bois	40	0,9
19	Roitelet huppé	100	4,6	40	Canard colvert	30	0,2
20	Rougegorge familier	100	28,2	41	Gobemouche gris	30	0,4
21	Sittelle torchepot	100	12,7	42	Hypolaïs polyglotte	30	0,2

Tableau 4 : Fréquence des espèces nicheuses.

Constatons que le **Coucou gris**, les **Puillots véloces et siffleurs** et les **Roitelets huppés et triple bandeau**, ont été contactés sur tous les circuits.

La **Mésange huppée** (90%), le **Pic mar** (80%), la **Tourterelle des bois** (80%) et le **Rougequeue à front blanc** (90%) sont aussi bien présents.

Le **Grimpereau des bois**, espèce rare en Normandie et difficile à identifier, a été contacté sur 40% des circuits.

Le **Loriot d'Europe** n'a été contacté qu'une seule fois (fréquence 10%), ce qui ne permet pas de calculer de densités.

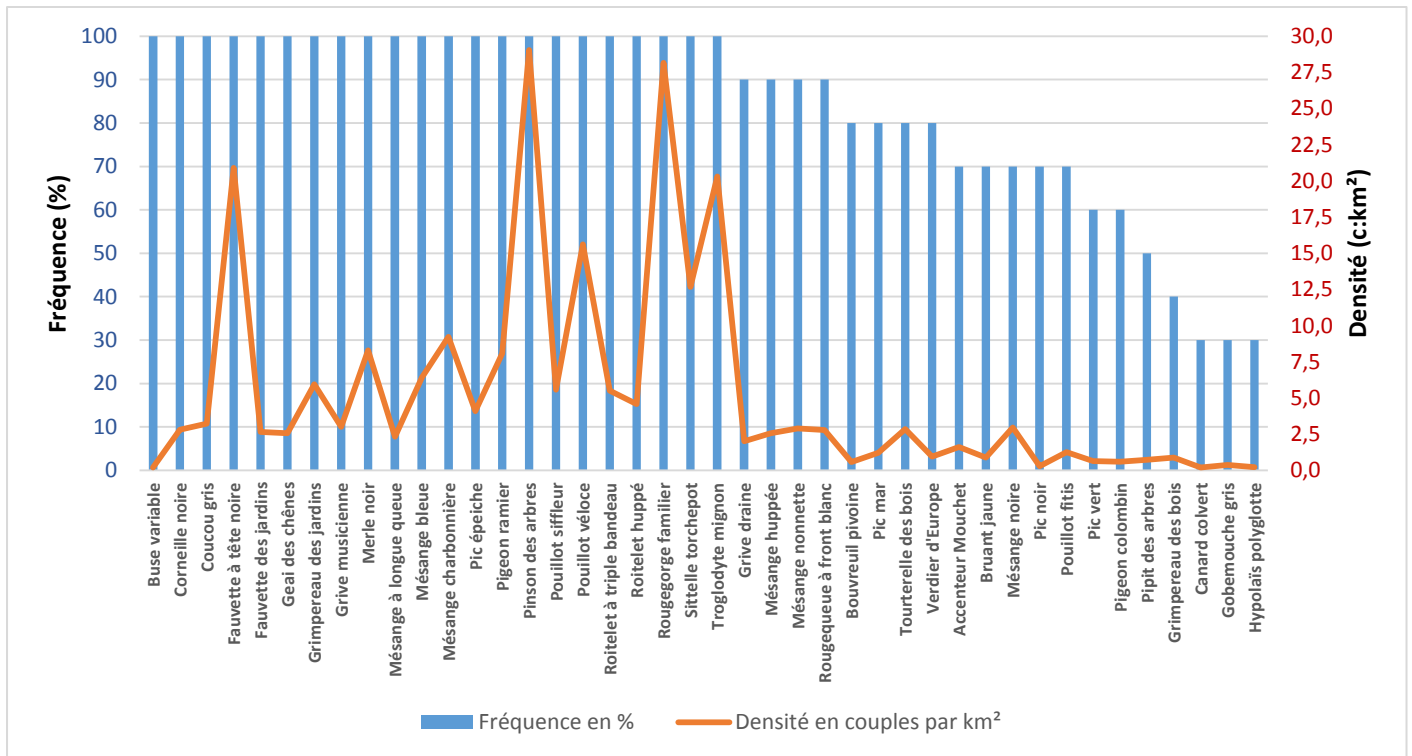


Figure 2 : Fréquence et densité des espèces nicheuses

Lorsque la fréquence est de 100 % (figure 2), on visualise bien les espèces à densité élevée comme la Fauvette à tête noire, le Pinson des arbres, le Rougegorge familial. Quand la fréquence baisse, les densités ne dépassent pas les 2,5 couples/km<sup>2</sup>

## V. Densité et Abondance

Là aussi, pas de surprise sur les espèces les plus fréquentes qui sont aussi les plus abondantes. La forêt est un remarquable réservoir d'espèces communes qui trouvent les facilités à se nourrir, se protéger et élever leurs oisillons dans un environnement propice.

1	2	3	4	5	6	7	8	9	10	11	12	13	14	15	16	17	18	19	20	21	22	23	24	25	26	27	28	29	30	31	32	33	34	35	36	37	38				
Espèces		Densité (couples /km <sup>2</sup> )	Abondance estimée (nombre de couples) sur le massif (5 380 ha)	Espèces		Densité (couples /km <sup>2</sup> )	Abondance estimée (nombre de couples) sur le massif (5 380 ha)	Espèces		Densité (couples /km <sup>2</sup> )	Abondance estimée (nombre de couples) sur le massif (5 380 ha)	Espèces		Densité (couples /km <sup>2</sup> )	Abondance estimée (nombre de couples) sur le massif (5 380 ha)	Espèces		Densité (couples /km <sup>2</sup> )	Abondance estimée (nombre de couples) sur le massif (5 380 ha)	Espèces		Densité (couples /km <sup>2</sup> )	Abondance estimée (nombre de couples) sur le massif (5 380 ha)	Espèces		Densité (couples /km <sup>2</sup> )	Abondance estimée (nombre de couples) sur le massif (5 380 ha)	Espèces		Densité (couples /km <sup>2</sup> )	Abondance estimée (nombre de couples) sur le massif (5 380 ha)	Espèces		Densité (couples /km <sup>2</sup> )	Abondance estimée (nombre de couples) sur le massif (5 380 ha)						
Pinson des arbres	29,0	1 562	Rougequeue à front blanc	2,8	150	Fauvette des jardins	2,6	142	Geai des chênes	2,6	138	Mésange huppée	2,6	138	Mésange à longue queue	2,3	125	Grive draine	2,0	108	Accenteur Mouchet	1,6	86	Pouillot fitis	1,2	67	Pic mar	1,2	65	Verdier d'Europe	1,0	51	Grimpereau des bois	0,9	47	Bruant jaune	0,9	47	Pipit des arbres	0,7	39



Espèces		Densité (couples /km <sup>2</sup> )	Abondance estimée (nombre de couples) sur le massif (5 380 ha)	Espèces		Densité (couples /km <sup>2</sup> )	Abondance estimée (nombre de couples) sur le massif (5 380 ha)
14	Roitelet huppé	4,6	246	36	Pic vert	0,6	35
15	Pic épeiche	4,1	220	37	Pigeon colombin	0,6	32
16	Coucou gris	3,2	174	30	Bouvreuil pivoine	0,6	30
17	Grive musicienne	3,0	161	40	Gobemouche gris	0,4	20
31	Mésange noire	3,0	160	35	Pic noir	0,3	16
23	Mésange nonnette	2,9	155	41	Hypolaïs polyglotte	0,2	12
27	Tourterelle des bois	2,9	154	22	Buse variable	0,2	11
18	Corneille noire	2,8	151	42	Canard colvert	0,2	11
<b>Abondance totale estimée</b>						<b>12 243</b>	

Tableau 5 : Abondance des espèces nicheuses.

Le **Pouillot siffleur** se présente en tête des oiseaux forestiers avec une densité voisine de 6 couples par km<sup>2</sup>, comme le Grimpereau des jardins.

Le **Coucou gris** est favorisé par la forte présence des autres passereaux dont il parasite les nids, et il affiche une densité de 3 couples par km<sup>2</sup>.

La **Mésange noire**, peu commune en Normandie, est également bien répartie sur le massif avec 3 couples par km<sup>2</sup>.

La **Tourterelle des bois** présente une répartition élevée (fréquence 80%), dans le massif diversifié des Andaines, avec presque 3 couples par km<sup>2</sup>.

Le **Grimpereau des bois**, présente une densité voisine de 1 couple par km<sup>2</sup>.

Cavernicole en forêt, le **Pigeon colombin** est dépendant des loges creusées par le Pic noir. La densité du Pigeon colombin est de 0,6 couple par km<sup>2</sup> et celle du **Pic noir** est de 0,3 couple par km<sup>2</sup>.



Figure 3 : Pic mar en nourrissage (J.P. Aumont, photo prise sur site)

Parmi les Pucidés, le **Pic épeiche** classé commun est abondant avec 4 couples/km<sup>2</sup>, devant le **Pic mar** (figure 3) classé assez rare avec 1,2 couple par km<sup>2</sup>.

Le **Pic vert**, moins forestier, est à 0,6 couple par km<sup>2</sup>.



## VI. Espèces patrimoniales.

L'intérêt patrimonial s'interprète à partir des deux dernières colonnes du tableau 3 :

- Le statut des espèces observées régulièrement dans la région.
- Les catégories définies par l'Union Internationale pour la Conservation de la Nature (UICN).



Les espèces très communes (TC) ou communes (C) représentent 73% du nombre d'espèces du secteur prospecté (38 sur 52 espèces).

Les espèces peu communes (PC), représentent 17% du nombre d'espèces du secteur prospecté (9 sur 52 espèces).

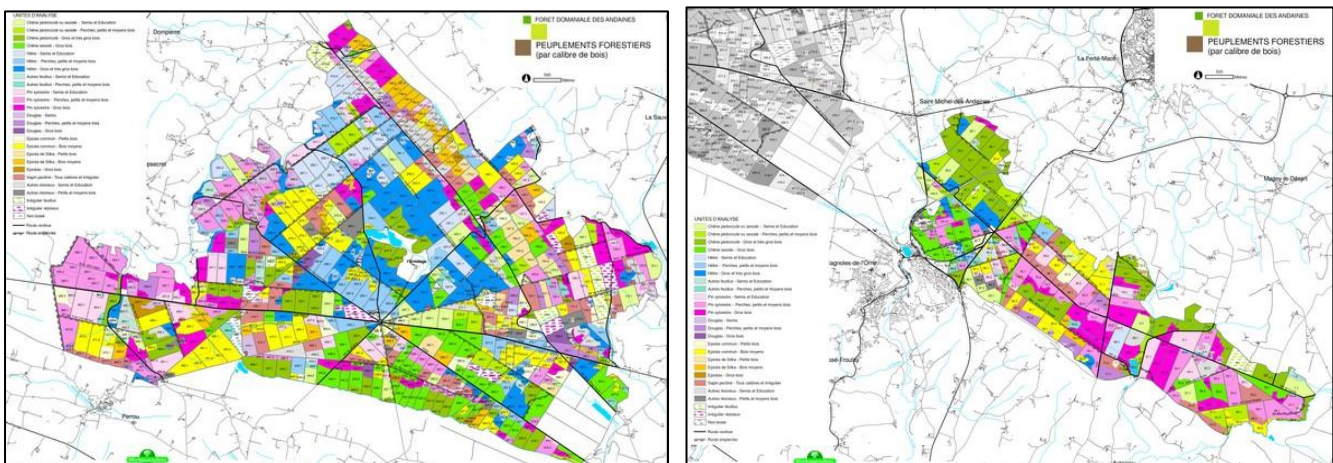
Les espèces assez rares (AR) sont au nombre de 3 : le **Grosbec casse-noyaux**, le **Pic mar** et le **Pic noir**.

Les espèces très rares (TR) sont au nombre de 2 :

- Le **Grimpereau des bois** (figure 4) : encore présent en petits effectifs dans les massifs forestiers de l'Orne.
- Le **Bec-croisé des sapins** : qui fréquente les grandes pessières est aussi nicheur en petit nombre en Normandie.

Figure 4 : Grimpereau des bois (A. Benard)

L'ONF local a fourni deux cartes de peuplements forestiers du massif des Andaines (figures 5 et 6) qui nous ont permis de reporter certaines espèces ayant un intérêt patrimonial. La liste n'est pas exhaustive car nous n'avons retenu que les espèces contactées lors de la prospection. Elle se résume à 10 espèces que nous avons pu localiser comme nicheuses probables dans différentes essences forestières (tableau 6).



Figures 5 et 6 : Cartes des peuplements de l'ONF

Unités de peuplements forestiers		Espèces									Présence aviaire (%)	
		Goube-mouche gris	Grimpe-reau des bois	Grosbec casse-noyaux	Loriot d'Europe	Mé-sange noire	Pic mar	Pic noir	Pigeon colombin	Pouillot siffleur		Rouge-queue à front blanc
Feuillus	Chêne pédonculé ou sessile-semis et éducation									3		10
	Chêne pédonculé ou sessile-perches, petits et moyens bois	1								3		30
	Chêne pédonculé - gros et très gros bois				1	1	5	2	1	1	1	70
	Chêne sessile gros bois	1	3			1			1	4	2	60
	Hêtre-semis et éducation						3			1	1	30
	Hêtre-perches, petits et moyens bois			1	1	1	1	1		5	1	70
	Hêtre - gros et très gros bois					1	8	2	4	9	4	60
	Autres feuillus-semis et éducation									2		10
	Autres feuillus-perches, petits et moyens bois											0
Résineux	Irréguliers feuillus					1	1		1		2	40
	Pin sylvestre-semis et éducation					1	1			1		30
	Pin sylvestre-perches, petits et moyens bois		2			7			1	8	1	50
	Pin sylvestre-gros bois			1			2	2		4	9	50
	Douglas - semis											0
	Douglas-perches, petits et moyens bois		2								1	20
	Douglas - gros bois					3						10
	Epicea commun-petits bois					1						10
	Epicea commun-bois moyens					2		1		2	1	40
	Epicea de Sika-petits bois									1		10
	Epicea de Sika-bois moyens											0
	Epiceas -gros bois											0
	Sapin pectiné-tous calibres et irrégulier		1	1		9				1	1	50
	Autres résineux-semis et éducation						1			1		20
	Autres résineux-petits et moyens bois											0
Irréguliers résineux		1									10	
<b>Nombre de couples repérés sur les cartes-circuits</b>		<b>2</b>	<b>9</b>	<b>3</b>	<b>2</b>	<b>28</b>	<b>24</b>	<b>8</b>	<b>8</b>	<b>46</b>	<b>24</b>	

Tableau 6 : Peuplements forestiers et espèces aviaires

Le **Grimpereau des bois** est un nicheur rare et localisé, en Normandie, dans les forêts de l'Orne. Dans l'Inventaire des oiseaux de Normandie (Lery et Malvaud 2018), il est indiqué que cette espèce occupe les parcelles forestières composées de vieilles futaies peu denses, constituées d'un mélange de hêtres et de chênes. Lecoq (2009) note également que cet oiseau serait aussi présent dans des parcelles de conifères. Nous en avons la confirmation ici.

Sur les zones prospectées :

- la **Mésange noire** totalise 28 contacts dont 5 dans les feuillus (soit 18%) et 23 dans les résineux (soit 82%).
- le **Pic mar** totalise 24 contacts dont 20 dans les feuillus (soit 82%) et 4 dans les résineux (soit 17%).
- le **Pouillot siffleur** totalise 46 contacts dont 28 dans les feuillus (soit 61%) et 18 dans les résineux (soit 39%).
- Le **Rougequeue à front blanc** totalise 24 contacts dont 11 dans les feuillus (soit 46%) et 13 dans les résineux (soit 54%).

Il est remarquable de voir les parcelles de conifères accueillir le **Pouillot siffleur** et le **Rougequeue à front blanc**. On peut penser qu'ils y sont probablement nicheurs vu que ces espèces sont cantonnées à un petit territoire.

Le **Grosbec casse-noyaux** qui est avant tout un hivernant en Normandie, est aussi nicheur dans la forêt des Andaines. Cette espèce est connue pour occuper les bois de feuillus mais elle a aussi été notée sur une parcelle de conifères, sans qu'il soit possible d'en tirer une conclusion car cet oiseau est discret, difficile à contacter et nous n'avons que deux données.

D'autres espèces rares, menacées, protégées et dont la présence est avérée dans le massif n'ont pas été contactées, comme l'**Autour des palombes**, l'**Engoulevent d'Europe**, la **Cigogne noire**. Quant au **Pic cendré**, sa présence est devenue incertaine.

## VII. Comparaison à d'autres milieux forestiers normands.

Plusieurs enquêtes ont été menées par la LPO Normandie ces dix dernières années en milieu forestier et ont donné les résultats suivants (tableau 7).

Espèces	Massifs forestiers				
	HELLET (1 800 ha)	EU (9 200 ha)	CONCHES (8 380 ha)	BRETEUIL (7 770 ha)	ANDAINES (5 340 ha)
Accenteur mouchet	1,8	0,6	1,4	2,5	1,6
Bouvreuil pivoine	0,7	1	2,2	3,6	0,6
Bruant jaune	0,4	0,4	0,7	0,9	0,9
Buse variable	0,3	0,2	0,2	0,2	0,2
Corneille noire	5,5	6,6	2,9	2,5	2,8
Coucou gris	-	0,1	0,7	2,1	3,2
Etourneau sansonnet	-	0,2	1	-	nc
Fauvette à tête noire	7,4	12,3	20	20,6	20,9
Fauvette des jardins	0,8	1	2,8	5,1	2,6
Geai des chênes	2,3	1,5	4	2,6	2,6
Gobemouche gris	0,1	-	0,3	-	0,4
Grimpereau des jardins	8,2	4,3	10,9	11,9	5,9
Grive draine	0,1	0,1	3,1	3,9	2
Grive musicienne	1,4	2,3	2,5	3,8	3
Hypolaïs polyglotte	-	0,3	1,3	1,1	0,2
Linotte mélodieuse	-	0,1	0,1	0,2	nc
Loriot d'Europe	-	-	0,7	1,3	nc
Merle noir	7,7	7,7	8,6	9,4	8,3
Mésange à longue queue	2,3	2,7	3,6	2,3	2,3
Mésange bleue	9	6,4	18,3	15,9	6,4
Mésange charbonnière	12,1	13	18,4	15,7	9,2
Mésange huppée	8,2	3	3,3	2,5	2,6
Mésange noire	3,6	0,3	0,1	0,6	3

Espèces	Massifs forestiers				
	HELLET (1 800 ha)	EU (9 200 ha)	CONCHES (8 380 ha)	BRETEUIL (7 770 ha)	ANDAINES (5 340 ha)
Mésange nonnette	5,6	5,3	13,9	9	2,9
Pic épeiche	3,8	1,7	3,5	4	4,1
Pic mar	-	0,2	1	1,6	1,2
Pic noir	0,1	-	0,1	0,1	0,3
Pic vert	1	1	0,6	0,4	0,6
Pigeon colombin	0,3	0,9	0,2	0,6	0,6
Pigeon ramier	7,8	7,6	7,6	5,5	8,1
Pinson des arbres	14,1	18,1	34,6	25,8	29
Pipit des arbres	-	0,2	1	1,9	0,7
Pouillot fitis	0,4	0,3	1,4	8,9	1,2
Pouillot siffleur	-	0,2	7,7	9,8	5,6
Pouillot véloce	6,3	9,4	11,3	17,9	15,6
Roitelet à triple bandeau	2,8	1	1,9	1,9	5,5
Roitelet huppé	3,8	2,4	2	3,4	4,6
Rougegorge familier	8,5	14,1	15,1	15,4	28,2
Rougequeue à front blanc	-	0,2	0,1	1,9	2,8
Sittelle torchepot	11	7,7	23,7	17,5	12,7
Tourterelle des bois	0,3	1,6	1,2	1,5	2,9
Troglodyte mignon	15,1	16	14,8	9,1	20,3

Tableau 7 : Densités comparées des massifs forestiers

Les données surlignées en vert, dans la colonne « Andaines », montrent 13 espèces qui présentent la plus forte densité comparées aux autres massifs forestiers.

On remarque que le massif des Andaines compte des densités élevées d'oiseaux très communs. C'est le cas du **Rougegorge familier**, du **Troglodyte mignon**, du **Pinson des arbres** et de la **Fauvette à tête noire**, dont la densité dépasse les 20 couples/km<sup>2</sup>.

En revanche, d'autres oiseaux très communs y sont moins nombreux que sur les autres massifs forestiers normands. C'est le cas du **Grimpereau des jardins** et des **mésanges bleues, charbonnières et nonnettes**, avec des densités inférieures à dix couples/km<sup>2</sup>.

Les Pucidés comme le **Pic épeiche**, le **Pic noir**, le **Pic vert** et le **Pic mar**, sont bien représentés, en rapport à l'étendue de leur territoire.

**Roitelets huppés et Roitelets à triple bandeau** se partagent équitablement le massif avec une densité voisine de 5 couples/km<sup>2</sup>.

Certaines espèces y sont, en comparaison, denses, comme le **Coucou gris** (3,2 couples/km<sup>2</sup>), la **Mésange noire** (3 couples/km<sup>2</sup>), la **Rougequeue à front blanc** (2,8 couples/km<sup>2</sup>) et la **Tourterelle des bois** (2,9 couples/km<sup>2</sup>).

La quasi-absence, en forêt des Andaines, du **Loriot d'Europe** confirme sa très faible présence en Normandie armoricaine, alors qu'il est présent en forêt d'Evreux ou dans le massif Conches-Breteuil.

Le **Bouvreuil pivoine** (0,6 couple par km<sup>2</sup>), est peu dense en forêt des Andaines pourtant bien diversifiée en peuplements. Il est noté en diminution. Est-ce un signe de remontée vers le nord pour cette espèce septentrionale ? Mais aussi, subit-il la dégradation de son habitat, par la raréfaction des sous-bois ?

La présence du **Grimpereau des bois** est spécifique aux forêts de l'Orne. Il enrichit la biodiversité et, son abondance est significative dans le massif des Andaines. Elle est proche d'un couple par km<sup>2</sup>.

### **VIII. Conclusion.**

L'enquête du printemps 2019 en forêt domaniale des Andaines (54 km<sup>2</sup>) fait état de 228 couples d'oiseaux par km<sup>2</sup> avec 42 espèces nicheuses retenues sur les 52 espèces contactées.

Bien entendu, le massif des Andaines abrite certaines espèces que nous n'avons pas contactées, du fait de notre protocole de prospection exclusivement diurne et limité dans le temps.

Même si les espèces peuvent différer d'un massif à l'autre, ces résultats sont assez proches de ceux relevés, dans les mêmes conditions, lors de l'enquête de 2010, en forêt de Breteuil (7770 km<sup>2</sup>) qui comptait 52 espèces contactées et 251 couples par km<sup>2</sup>.

La présence de toutes les espèces communes et la densité élevée pour certaines d'entre-elles sont le signe d'un bon équilibre de l'avifaune dans ce massif forestier qui constitue une remarquable réserve d'avifaune sauvage.

Cette richesse est soulignée par la présence d'une espèce rare qu'est le Grimpereau des bois. Quant à la Cigogne noire, l'Engoulevent d'Europe et l'Autour des palombes, leur présence est connue de l'ONF et du GONm. Le Pic cendré, que nous n'avons pas contacté, est peut-être encore présent en très faible effectif sur le massif mais cela reste à vérifier.

Pour toutes ces espèces, et la biodiversité en général, une attention particulière doit être perpétuée par des pratiques de gestion forestière respectueuses des périodes de nidification qui s'étendent de la mi-mars à la fin juin.

Il est également conseillé de laisser une offre suffisante de bois morts et de vieux arbres, nécessaire à la survie de nombreux oiseaux comme les pics, pourvoyeurs de loges pour d'autres espèces.

Enfin, il est souhaitable que le massif forestier des Andaines, qui constitue une des richesses naturelles de l'Orne, conserve son intégrité géographique et soit épargné par l'expansion urbaine et les grands chantiers.

### **IX. Remerciements**

La LPO Normandie remercie tout particulièrement Véronique et Olivier Challemel du groupe local ornais. Grâce à leur connaissance du massif des Andaines, ils ont pu préparer des circuits de prospection accessibles et représentatifs des différents milieux.

Remercions également tous les adhérents de la LPO qui se sont impliqués dans cette aventure.

Aumont	Jean-Pierre	Gambier	Amaury	Lery	Richard
Aumont	Martine	Gambier	Guillaume		
Avenel	Joffrey	Gantier	Jean-Michel	Loir	Dominique
Boissière	Danièle	Goossens	Julien	Malvaud	Frédéric
Challemel	Olivier	Grège	Agnès	Mollica	Christian
Challemel	Véronique	Grège	Richard	Pruvost	Jean-Noël
Champaux	Sophie	Heslot	Romuald	Raveleau	Martine
De Villiers	Sophie	Hyernard	Christophe	Rollet	Thérèse
Dezailles	Sylvie	Jarry	Pierre-Emmanuel	Roux	Joëlle
Di CioCio	Valter	Le Bour	Annie	Ruelle	Catherine



Diologent	Sarah	Le Bour	Jean-Pierre	Ruelle	Thierry
Duvilla	Nicole	Le Bour	Mickaël	Sainty	Dominique
Elleron	Hervé	Lecuyer	Benoit	Szwaicer	Hervé
Freund	Muriel	Lecuyer	Hugo	Tranchard	Sylviane
Frodello	Jean-Pierre	Lemoine	Anne	Vanhonsebrouck	Bénédicte
Gaillard	Jean-François	Lemonnier	Claire	Yvon	Michel

Enfin, la LPO Normandie remercie Monsieur Christian Clément, responsable de l'Unité territoriale du Bocage de l'ONF, qui nous a donné l'autorisation de circuler librement dans l'ensemble du massif forestier. Remercions également Monsieur Romuald Heslot, technicien de l'ONF, qui nous a fourni les cartes de peuplement et qui a participé activement à cette enquête.

## X. **Bibliographie**

Issa N. et Y. Muller Y. coord. 2015. *Atlas des oiseaux de France métropolitaine. Nidification et présence hivernale. 2005-2012*. LPO / SEOF / MNHN. Delachaux et Niestlé. Paris. 1 408 pages.

Lery R. et Malvaud F. 2018. *Inventaire des oiseaux de Normandie 2000-2017*. LPO Normandie. 531 pages.

Lecoq S. in Debout G. coord. 2009. *Nouvel atlas des oiseaux nicheurs de Normandie. 2003-2005. Le Cormoran*. 17(1-2) : 380-381.

Liste rouge des espèces d'oiseaux en France consultable sur le site <https://uicn.fr/liste-rouge-oiseaux/>

Noël M. 2013- Les oiseaux des forêts du pays d'Ouche (Eure). Enquête de 2010. *L'Oiseau Libre*. 7 :6-19

Noël M. 2017. Méthodologie des enquêtes ornithologiques de la LPO Normandie sur les zones biogéographiques normandes. *L'Oiseau Libre*. 10 :154-156.



*Tourterelle des bois (F. Malvaud)*