

# *Les oiseaux des forêts du Petit Caux*

**Dates de prospection** : 17 et 18 mars  
12 et 13 mai  
23 et 24 juin

**Rédaction** : Frédéric MALVAUD

La LPO Haute-Normandie a prospecté en 2007 deux massifs forestiers du Petit Caux : la forêt du Hellet et la forêt d'Eu (Haute et Basse forêt). Cette étude a été réalisée lors de trois week-end en mars, mai et juin. 154 km linéaires ont été prospectés. L'étude a permis d'évaluer les effectifs de 56 espèces nicheuses.

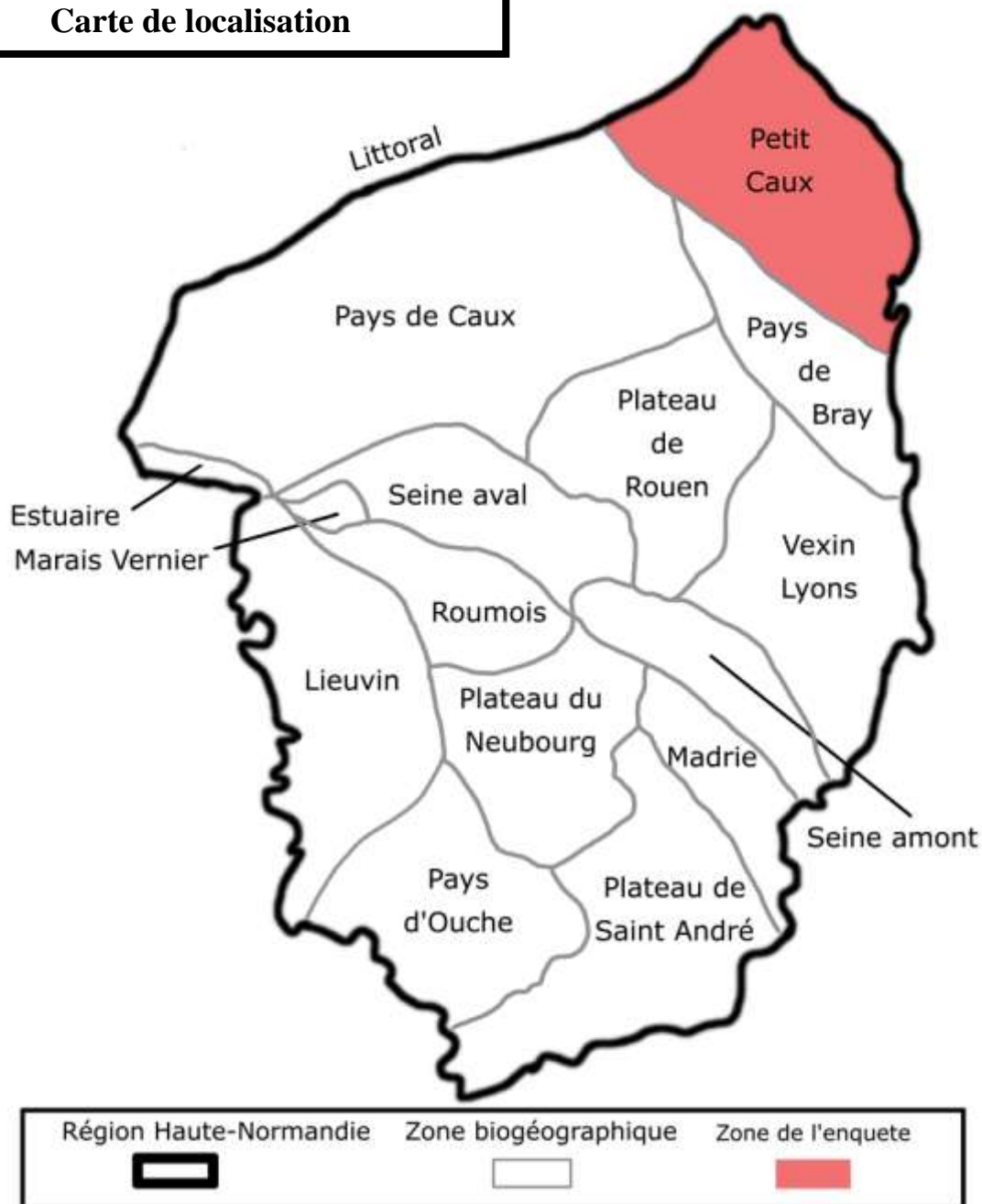
L'étude de ces forêts du nord de la Seine-Maritime a permis de mettre en évidence la présence de la mésange boréale dans les deux massifs, mais en densité plus faible que l'on supposait. Il en est de même pour le pouillot siffleur. A l'inverse nous constatons une présence assez marquée de la mésange noire et la colonisation de la forêt d'Eu par le pic mar.

Notre enquête 2007 s'est déroulée dans les forêts du nord de la Seine-Maritime, forêts d'Eu (Basse et haute forêt) et forêt du Hellet.

La forêt d'Eu est composée de cinq massifs (Haute-Forêt, massif du Triage, Basse forêt, forêt de Guimerville et massif du Grand Marché) représentant 9200 ha. Ces massifs sont situés entre les vallées de la Bresle et de l'Yères et entre Yères et Eaulne pour la Basse forêt.

La forêt du Hellet représente 1800 ha entre les vallée de l'Eaulne et de la Béthune.

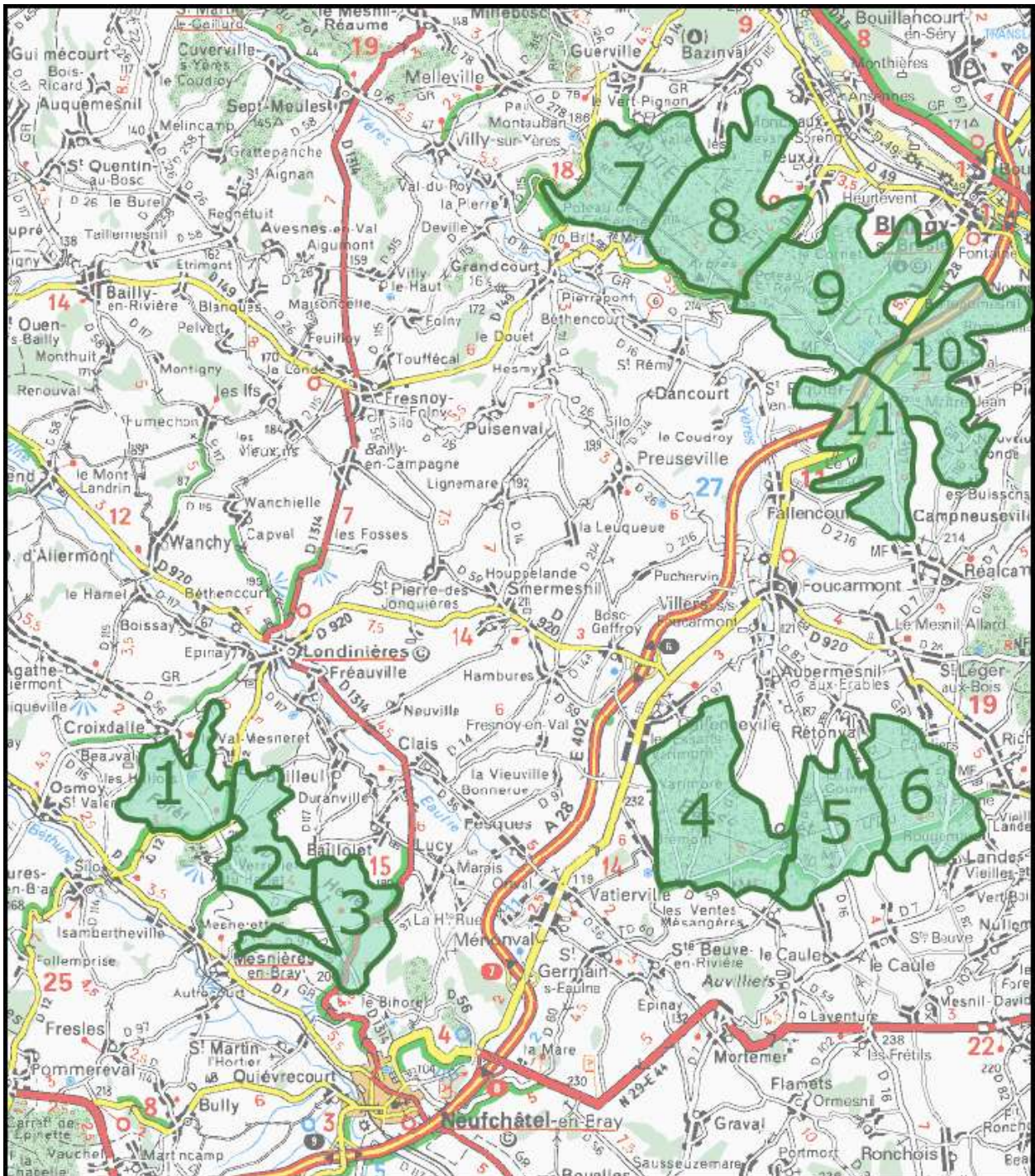
**Carte de localisation**



58 km linéaires ont été prospectés en mars, soit une superficie de 1160ha : 390 ha en forêt du Hellet (21% de la superficie totale) et 770 ha en forêt d'Eu (8%).

96 km ont été prospectés en mai et juin, soit une superficie de 1920 ha : 760 ha en forêt du Hellet (42%) et 1160 ha en forêt d'Eu (12%).

### CARTE DES ZONES PROSPECTEES





## LISTE DES ZONES PROSPECTEES

N°	Commune	Forêt	D 1	S 1	D 2	S 2
1	Croixdalle	Hellet	8,5	170	11,5	230
2	Bailleul-Neuville	Hellet	8	160	13,5	270
3	Baillolet	Hellet	3	60	13	260
4	Aubermesnil aux Erables	Basse forêt d'Eu	10,5	210	10	200
5	Rétonval	Basse forêt d'Eu	7,5	150	10	200
6	Landes Vieilles et Neuves	Basse forêt d'Eu			6	120
7	Guerville	Haute forêt d'Eu	6,5	130	4,5	90
8	Bazinval	Haute forêt d'Eu			8	160
9	Rieux	Haute forêt d'Eu	14	280	7,5	150
10	Pierrecourt	Haute forêt d'Eu			5,5	110
11	Fallencourt	Haute forêt d'Eu			6,5	130
<b>TOTAL</b>			<b>58</b>	<b>1160</b>	<b>96</b>	<b>1920</b>

D 1 : distance parcourue en km en mars

S 1 : superficie en ha parcourue en mars.

D 2 : distance parcourue en km en mai-juin

S 2 : superficie en ha parcourue en mai-juin.

### 1. ANALYSE GENERALE DE L'AVIFAUNE ET DIVERSITE.

Au total, c'est 56 espèces nicheuses qui ont été contactées (44 en forêt du Hellet et 48 en forêt d'Eu) : 36 en mars (32 dans la forêt du Hellet et 29 en forêt d'Eu) et 53 en mai-juin (40 en forêt du Hellet et 46 en forêt d'Eu).

1364 couples d'oiseaux ont été contactés en mars (539 en forêt du Hellet et 825 en forêt d'Eu).

2012 couples d'oiseaux ont été contactés en mai-juin (612 en forêt du Hellet et 1400 en forêt d'Eu).

En mars, 25 espèces par échantillon sont notées en forêt du Hellet contre 22 en forêt d'Eu. En mai-juin, 28 espèces par échantillon en forêt du Hellet contre 25 en forêt d'Eu).

**On constate donc que la forêt du Hellet montre une plus forte diversité par zone échantillonnée, alors que c'est la forêt d'Eu qui montre une plus grande diversité globale. Ceci s'explique par la plus grande richesse de la forêt du Hellet, mais l'effet de masse (9200 ha contre 1800) joue en faveur de la forêt d'Eu pour la diversité globale.**

## TABLEAU GENERAL

LPO Haute-Normandie

	ESPECES	Fréquence <i>en %</i>	Effectifs Hellet	Densité Hellet	Effectifs Eu	Densité Eu
1	Accenteur mouchet	71	30	1,8	50	0,6
<b>2</b>	<b>Bondrée apivore</b>	<b>9</b>			<b>X</b>	
3	Bouvreuil pivoine	71	10	0,6	100	1
4	Bruant jaune	18	10	0,4	40	0,4
<b>5</b>	<b>Busard Saint-Martin</b>	<b>18</b>	<b>X</b>		<b>X</b>	
6	Buse variable	100	5	0,3	30	0,3
7	Canard colvert	9			X	
8	Chouette hulotte	42	X		X	
9	Corneille noire	100	100	5,5	600	6,5
10	Coucou gris	9			X	
<b>11</b>	<b>Epervier d'Europe</b>	<b>28</b>			<b>X</b>	
12	Etourneau sansonnet	9			10	0,1
13	Faisan de colchide	57	20	1	100	1,2
14	Faisan vénéré	18	40	2		
<b>15</b>	<b>Faucon hobereau</b>	<b>9</b>	<b>X</b>			
16	Fauvette à tête noire	100	150	7,4	1100	12,3
17	Fauvette babillarde	18	15	0,8		
18	Fauvette des jardins	54	15	0,8	100	1
19	Fauvette grisette	9			X	
20	Geai des chênes	100	40	2,3	150	1,6
21	Gobemouche gris	9	X			
22	Grimpereau des jardins	100	150	8,2	400	4,3
23	Grive draine	14	X			
24	Grive musicienne	100	30	1,5	200	2,3
<b>25</b>	<b>Grosbec casse-noyaux</b>	<b>28</b>	<b>15</b>	<b>0,8</b>		
26	Hypolaïs polyglotte	27	X		30	0,3
27	Linotte mélodieuse	14			X	
28	Locustelle tachetée	18			10	0,1
29	Merle noir	100	150	7,7	700	7,6
30	Mésange à longue queue	85	40	2,3	250	2,7
31	Mésange bleue	100	150	9	600	6,3
<b>32</b>	<b>Mésange boréale</b>	<b>28</b>	<b>15</b>	<b>0,8</b>	<b>10</b>	<b>0,1</b>
33	Mésange charbonnière	100	200	12	1200	13
34	Mésange huppée	100	150	8,2	300	3
<b>35</b>	<b>Mésange noire</b>	<b>36</b>	<b>60</b>	<b>3,6</b>	<b>30</b>	<b>0,3</b>
36	Mésange nonnette	100	100	5,6	500	5,3
37	Mic épeiche	100	70	3,8	150	1,7
38	Pic épeichette	28	15	0,8		
<b>39</b>	<b>Pic mar</b>	<b>9</b>			<b>10</b>	<b>0,1</b>
<b>40</b>	<b>Pic noir</b>	<b>28</b>	<b>X</b>		<b>X</b>	
41	Pic vert	57	20	1	100	1
42	Pigeon colombin	54	5	0,2	100	0,9
43	Pigeon ramier	100	150	7,8	700	7,6
44	Pinson des arbres	100	250	14	1600	18
45	Pipit des arbres	9			10	0,1
46	Pouillot fitis	45	5	0,4	30	0,3

	ESPECES	Fréquence en %	Effectifs Hellet	Densité Hellet	Effectifs Eu	Densité Eu
47	<b>Pouillot siffleur</b>	<b>18</b>			<b>10</b>	<b>0,1</b>
48	Pouillot véloce	100	100	6,3	900	9,4
49	Roitelet à triple bandeau	100	50	2,8	100	1,3
50	Roitelet huppé	100	70	3,8	200	2,4
51	Rougegorge familier	100	150	8,5	1300	14
52	<b>Rougequeue à front blanc</b>	<b>18</b>			<b>10</b>	<b>0,1</b>
53	Sittelle torchepot	100	200	11	700	7,6
54	Tourterelle des bois	73	5	0,3	150	1,6
55	Troglodyte mignon	100	300	15,1	1500	16
56	Verdier d'Europe	28	30	1,5		

Diversité par groupement avifaunistique :

### **Feuillus**

Hellet : 34 espèces notées sur les 47 du groupement (72%)

Eu : 37 sur 47 (79%)

### **Coupes forestières**

Hellet : 25 sur 38 (66%)

Eu : 30 sur 38 (79%)

### **Conifères**

Hellet : 12 sur 14 (86%)

Eu : 13 sur 14 (93%)

Ces résultats supérieurs pour la forêt d'Eu s'expliquent par l'effet de masse du massif (9200 ha contre 1800 en forêt du Hellet).

## **2. INTERET PATRIMONIAL**

12 espèces **Assez rares** ont été contactées : bondrée apivore, busard Saint Martin, épervier d'Europe, faucon hobereau, grosbec casse-noyaux, mésange boréale, mésange noire, pics mar et noir, pouillot siffleur, fauvette babillarde et rougequeue à front blanc.

Elles ont été notées avec une faible présence ne permettant pas d'évaluer leurs effectifs, à l'exception notable des deux **mésanges : la noire (90 couples estimés) et la boréale (25 couples estimés)**.

On peut estimer aussi la population du pouillot siffleur en forêt d'Eu : 10 couples. C'est une surprise de l'enquête, nous l'attendions avec des effectifs bien supérieurs et l'espèce n'a pas été contactée en forêt du Hellet.

Il faut ajouter à cette liste le faisan vénéré qui a une petite population (estimation : 40 couples) en forêt du Hellet.

La plus grande surprise est la présence du pic mar en forêt d'Eu (estimation de 10 couples sur le massif). Cette découverte fait remonter bien plus au nord la présence du pic mar par rapport à la situation connue (voir Oiseau libre N°1, le pic mar en Haute-Normandie).

Les massifs forestiers du nord de la Seine-Maritime constituent le principal bastion de la mésange boréale dans la région, mais les effectifs sont faibles.

### CLASSEMENT DES ESPECES PAR INTERET PATRIMONIAL

	ESPECE	STATUT
1	Mésange boréale	Rare Liste rouge
2	Mésange noire	Assez rare Liste orange
3	Pouillot siffleur	Assez rare Liste orange
4	Rougequeue à front blanc	Assez rare Liste orange
5	Bondrée apivore	Assez rare
6	Busard Saint-Martin	Assez rare
7	Epervier d'Europe	Assez rare
8	Faucon hobereau	Assez rare
9	Fauvette babillarde	Assez rare
10	Grosbec casse-noyaux	Assez rare
11	Pic mar	Assez rare
12	Pic noir	Assez rare
13	Gobemouche gris	Peu commun En déclin
14	Mésange huppée	Peu commun En déclin
15	Pic épeichette	Peu commun En déclin
16	Pigeon colombin	Peu commun En déclin
17	Buse variable	Peu commun
18	Faisan de colchide	Peu commun
19	Locustelle tachetée	Peu commun
20	Roitelet à triple bandeau	Peu commun
21	Bouvreuil pivoine	Commun En déclin
22	Bruant jaune	Commun En déclin
23	Coucou gris	Commun En déclin
24	Linotte mélodieuse	Commun En déclin
25	Mésange nonnette	Commun En déclin
26	Pinson des arbres	Commun En déclin
27	Pipit des arbres	Commun En déclin
28	Pouillot fitis	Commun En déclin
29	Sittelle torchepot	Commun En déclin
30	Verdier d'Europe	Commun En déclin
31	Accenteur mouchet	Commun
32	Canard colvert	Commun
33	Chouette hulotte	Commun
34	Corneille noire	Commun



	ESPECE	STATUT
35	Etourneau sansonnet	Commun
36	Fauvette à tête noire	Commun
37	Fauvette des jardins	Commun
38	Fauvette grisette	Commun
39	Geai des chênes	Commun
40	Grimpereau des jardins	Commun
41	Grive draine	Commun
42	Grive musicienne	Commun
43	Hypolaïs polyglotte	Commun
44	Merle noir	Commun
45	Mésange à longue queue	Commun
46	Mésange bleue	Commun
47	Mésange charbonnière	Commun
48	Pic épeiche	Commun
49	Pic vert	Commun
50	Pigeon ramier	Commun
51	Pouillot véloce	Commun
52	Roitelet huppé	Commun
53	Rougegorge familier	Commun
54	Tourterelle des bois	Commun
55	Troglodyte mignon	Commun
56	Faisan vénéré	Introduit

### 3. FREQUENCE

Espèces fréquentes : 20 espèces montrent une fréquence égale à 100%, elles ont été observées sur tous les échantillons. Ces espèces sont toutes communes ou peu communes. 13 d'entre-elles font aussi partie des espèces les plus fréquentes en Haute-Normandie. Les 7 autres sont des espèces typiquement forestières : grimpereau des jardins, mésange huppée, mésange nonnette, pic épeiche, roitelets à triple bandeau et huppé, sittelle torchepot.

**4 espèces assez rares montrent des fréquences élevées : mésange noire, épervier d'Europe, grosbec casse-noyaux, mésange boréale.**

## CLASSEMENT DES ESPECES PAR FREQUENCE

	ESPECES	Fréquence en %
1	Buse variable	100
2	Corneille noire	100
3	Fauvette à tête noire	100
4	Geai des chênes	100
5	Grimpereau des jardins	100
6	Grive musicienne	100
7	Merle noir	100

	ESPECES	Fréquence en %
8	Mésange bleue	100
9	Mésange charbonnière	100
10	Mésange huppée	100
11	Mésange nonnette	100
12	Pic épeiche	100
13	Pigeon ramier	100
14	Pinson des arbres	100
15	Pouillot véloce	100
16	Roitelet à triple bandeau	100
17	Roitelet huppé	100
18	Rougegorge familier	100
19	Sittelle torchepot	100
20	Troglodyte mignon	100
21	Mésange à longue queue	85
22	Tourterelle des bois	73
23	Accenteur mouchet	71
24	Bouvreuil pivoine	71
25	Faisan de colchide	57
26	Pic vert	57
27	Fauvette des jardins	54
28	Pigeon colombin	54
29	Pouillot fitis	45
30	Chouette hulotte	42
31	<b>Mésange noire</b>	36
32	<b>Epervier d'Europe</b>	28
33	<b>Grosbec casse-noyaux</b>	28
34	<b>Mésange boréale</b>	28
35	Pic épeichette	28
36	<b>Pic noir</b>	28
37	Verdier d'Europe	28
38	Hypolaïs polyglotte	27
39	Bruant jaune	18
40	<b>Busard Saint-Martin</b>	18
41	Faisan vénéré	18
42	Fauvette babillarde	18
43	Locustelle tachetée	18
44	<b>Pouillot siffleur</b>	18
45	<b>rougequeue à front blanc</b>	18
46	Grive draine	14
47	Linotte mélodieuse	14
48	<b>Bondrée apivore</b>	9
49	Canard colvert	9
50	Coucou gris	9
51	Etourneau sansonnet	9
52	<b>Faucon hobereau</b>	9
53	Fauvette grisette	9
54	Gobemouche gris	9
55	<b>Pic mar</b>	9
56	Pipit des arbres	9

#### 4. ABONDANCE

En mars, 179 couples d'oiseaux ont été contactés par échantillon en moyenne en forêt du Hellet contre 206 en forêt d'Eu. En mai-juin, 204 en forêt du Hellet contre 175 en forêt d'Eu.

Sur l'ensemble, 1151 couples d'oiseaux sont notés en forêt du Hellet sur 1150 ha (indice de 1) et 2225 couples en forêt d'Eu sur 1930 ha (indice 1,15).

La densité en oiseaux est donc assez similaire dans les deux forêts.

Espèces à plus forte densité en forêt du **Hellet** : accenteur mouchet, grimpereau des jardins, mésanges bleues, boréale, huppée, noire, nonnette, pic épeiche, roitelets huppés et à triple bandeau, sittelle torchepot.

Espèces à plus forte densité en forêt d'**Eu** : fauvette à tête noire, grive musicienne, pigeon colombin, pinson des arbres, pouillot véloce, rougegorge familier, tourterelle des bois.

On constate donc un intérêt bien supérieur de la forêt du Hellet pour les espèces inféodés aux arbres âgés (mis à part le pic mar) et en particulier **les mésanges, la sittelle et le grimpereau**, tandis que les espèces plus abondantes en forêt d'Eu sont plus ubiquistes. A noter toutefois deux espèces remarquables des hêtraies en forêt d'Eu : **pouillot siffleur et pigeon colombin**, tandis que la **tourterelle des bois** habite les secteurs en régénération.

Quelques espèces ont été beaucoup plus contactées en mars : accenteur mouchet, buse variable, faisan de Colchide, geai des chênes, mésanges, pics, roitelet à triple bandeau, sittelle torchepot et troglodyte mignon.

Espèces au-dessus de la moyenne régionale (le premier nombre correspond à la densité de la forêt du Hellet, le deuxième à celle de la forêt d'Eu):

Buse variable	0,3 c/km <sup>2</sup> contre 0,1 pour la moyenne régionale.
Corneille noire	5,5 et 6,5 c/km <sup>2</sup> contre 3,2 pour la moyenne régionale.
Fauvette à tête noire	7,4 et 12,3 c/km <sup>2</sup> contre 8 pour la moyenne régionale. Densité très forte en forêt d'Eu.
Geai des chênes	2,3 et 1,6 c/km <sup>2</sup> contre 0,8 pour la moyenne régionale.
Grimpereau des jardins	8,2 et 4,3 c/km <sup>2</sup> contre 1,6 pour la moyenne régionale.
Grosbec cassenoiaux	0,8 c/km <sup>2</sup> .
Mésange à longue queue	2,3 et 2,7 c/km <sup>2</sup> contre 1 pour la moyenne régionale.
Mésange bleue	9 et 6,3 c/km <sup>2</sup> contre 4 pour la moyenne régionale.
Mésange boréale	0,8 et 0,1 c/km <sup>2</sup> .
Mésange charbonnière	12 et 13 c/km <sup>2</sup> contre 8 pour la moyenne régionale.
Mésange huppée	8,2 et 3 c/km <sup>2</sup> contre 0,3 pour la moyenne régionale.
Mésange noire	3,6 et 0,3 c/km <sup>2</sup> .

Mésange nonnette	5,6 et 5,3 c/km <sup>2</sup> contre 1 pour la moyenne régionale.
Pic épeiche	3,8 et 1,7 c/km <sup>2</sup> contre 0,7 pour la moyenne régionale.
Pic épeichette	0,8 c/km <sup>2</sup> contre 0,1 pour la moyenne régionale.
Pigeon colombin	0,2 et 0,9 c/km <sup>2</sup> contre 0,2 pour la moyenne régionale. On constate ici l'attrait des hêtraies de la forêt d'Eu, qui fournit certainement les loges du pic noir.
Pinson des arbres	14 et 18 c/km <sup>2</sup> contre 12 pour la moyenne régionale.
Roitelet à triple bandeau	2,8 et 1,3 c/km <sup>2</sup> contre 0,3 pour la moyenne régionale.
Roitelet huppé	3,8 et 2,4 c/km <sup>2</sup> contre 0,8 pour la moyenne régionale.
Rougegorge familier	8,5 et 14 c/km <sup>2</sup> contre 8 pour la moyenne régionale.
Sittelle torchepot	11 et 7,6 c/km <sup>2</sup> contre 1,6 pour la moyenne régionale.
Troglodyte mignon	15,1 et 16 c/km <sup>2</sup> contre 8 pour la moyenne régionale.

Ces espèces sont typiquement forestières ou en tout cas privilégient l'habitat forestier en Haute-Normandie.

### DENSITES COMPAREES (HAUTE-NORMANDIE,EU, HELLET)

N°	Espèce	HELLET 1800 ha	EU 9200 ha	HAUTE NORMANDIE
1	Accenteur mouchet	1,8	0,6	4
2	Bouvreuil pivoine	0,6	1	0,7
3	Bruant jaune	0,4	0,4	2,4
4	<b>Buse variable</b>	<b>0,3</b>	<b>0,3</b>	0,1
5	<b>Corneille noire</b>	<b>5,5</b>	<b>6,5</b>	3,2
6	Etourneau sansonnet		0,1	8
7	<b>Faisan de colchide</b>	<b>1</b>	<b>1,2</b>	0,3
	Faisan vénéré	2		
8	<b>Fauvette à tête noire</b>	<b>7,4</b>	<b>12,3</b>	8
9	Fauvette babillarde	0,8		
10	Fauvette des jardins	0,8	1	1,2
11	<b>Geai des chênes</b>	<b>2,3</b>	<b>1,6</b>	0,8
12	<b>Grimpereau des jardins</b>	<b>8,2</b>	<b>4,3</b>	1,6
13	Grive musicienne	1,5	2,3	2,4
14	<b>Grosbec casse-noyaux</b>	<b>0,8</b>		
15	Hypolaïs polyglotte		0,3	0,6
16	Locustelle tachetée		0,1	
17	Merle noir	7,7	7,6	12
18	<b>Mésange à longue queue</b>	<b>2,3</b>	<b>2,7</b>	1
19	<b>Mésange bleue</b>	<b>9</b>	<b>6,3</b>	4
20	<b>Mésange boréale</b>	<b>0,8</b>	<b>0,1</b>	
21	<b>Mésange charbonnière</b>	<b>12</b>	<b>13</b>	8
22	<b>Mésange huppée</b>	<b>8,2</b>	<b>3</b>	0,3
23	<b>Mésange noire</b>	<b>3,6</b>	<b>0,3</b>	
24	<b>Mésange nonnette</b>	<b>5,6</b>	<b>5,3</b>	1

N°	Espèce	HELLET 1800 ha	EU 9200 ha	HAUTE NORMANDIE
<b>25</b>	<b>Pic épeiche</b>	<b>3,8</b>	<b>1,7</b>	0,7
<b>26</b>	<b>Pic épeichette</b>	<b>0,8</b>		0,1
27	Pic mar		0,1	
28	Pic vert	1	1	0,8
<b>29</b>	<b>Pigeon colombin</b>	<b>0,2</b>	<b>0,9</b>	0,2
30	Pigeon ramier	7,8	7,6	12
<b>31</b>	<b>Pinson des arbres</b>	<b>14</b>	<b>18</b>	12
32	Pipit des arbres		0,1	0,5
33	Pouillot fitis	0,4	0,3	0,8
34	Pouillot siffleur		0,1	
35	Pouillot véloce	6,3	9,4	8
<b>36</b>	<b>Roitelet à triple bandeau</b>	<b>2,8</b>	<b>1,3</b>	0,3
<b>37</b>	<b>Roitelet huppé</b>	<b>3,8</b>	<b>2,4</b>	0,8
<b>38</b>	<b>Rougegorge familier</b>	<b>8,5</b>	<b>14</b>	8
39	Rougequeue à front blanc		0,1	0,1
40	<b>Sittelle torchepot</b>	<b>11</b>	<b>7,6</b>	1,6
41	Tourterelle des bois	0,3	1,6	1,2
<b>42</b>	<b>Troglodyte mignon</b>	<b>15,1</b>	<b>16</b>	8
43	Verdier d'Europe	1,5		2,8

**en gras:** espèces montrant une densité plus forte que la moyenne régionale

## 5. CONCLUSION

L'étude de ces forêts du nord de la Seine-Maritime a permis de mettre en évidence la présence de la mésange boréale dans les deux massifs, mais en densité plus faible que l'on supposait. Il en est de même pour le pouillot siffleur.

A l'inverse nous constatons une présence assez marquée de la mésange noire et la colonisation de la forêt d'Eu par le pic mar.

## 6. REMERCIEMENTS AUX PARTICIPANTS

ASNIERES Monique  
 BENARD Antonin  
 BIGORNE Jean-Luc  
 DAKERS Elaine  
 DELAMARE Guy  
 DELARUE Eric  
 DEZAILLES Sylvie  
 DORE Pierrick  
 DUVILLA Marc  
 DUVILLA Nicole  
 ELLERON Hervé

ELLERON Mathieu  
 FAURE LAURENCE  
 GREGE Richard  
 HERELLE Jan-Luc  
 HOUILLER Marie-  
 Claire  
 LE HENAFF Hervé  
 LECUYER Benoit  
 LEMONNIER Claire  
 LOISEL Marc  
 MALVAUD Frédéric

MARTIN Patrice  
 MOAL LOURME  
 Christine  
 PEZIER Michel  
 REZZOUK Abdenour  
 ROLLET Thérèse  
 SIMON Michel  
 VERON Dominique  
 YVON Michel

